



Office de tourisme
**DES CÉVENNES
AU MONT LOZÈRE**

GÎTE DU MAZEL - PONT DE MONTVERT - SUD MONT LOZÈRE

GÎTE DU MAZEL - PONT DE
MONTVERT - SUD MONT LOZÈRE

Location de vacances pour 8 personnes à Pont De
Montvert - Sud Mont Lozère

<https://gitedumazel-sudmontlozere.fr>

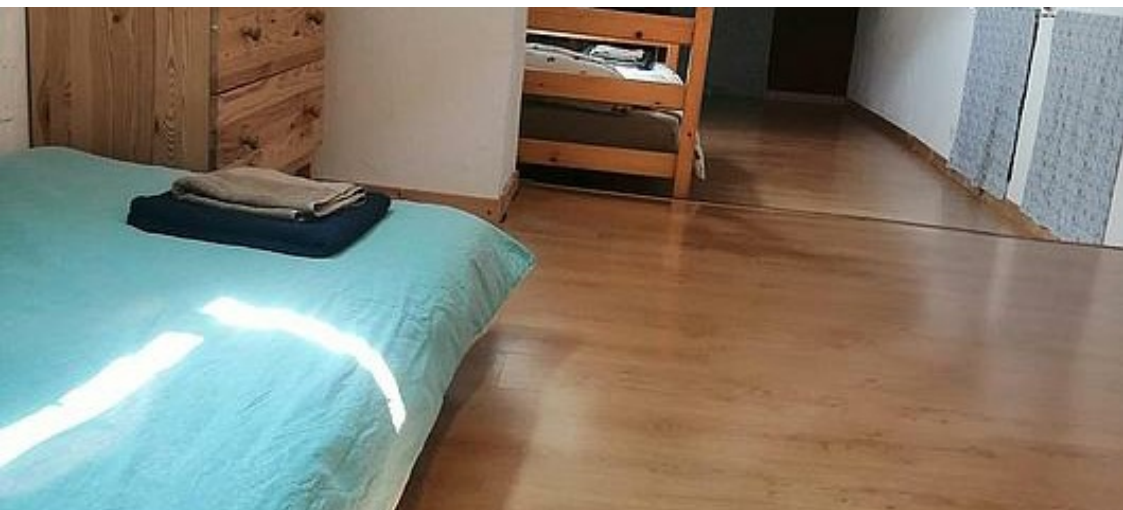


Delphine Desnaud

+33 6 58 91 67 38

A Gîte du Mazel - Pont De Montvert - Sud Mont Lozère : Le Mazel 48220 PONT DE MONTVERT - SUD MONT LOZERE





Gîte du Mazel - Pont De Montvert - Sud Mont Lozère

☆☆☆



Maison



8

personnes



4

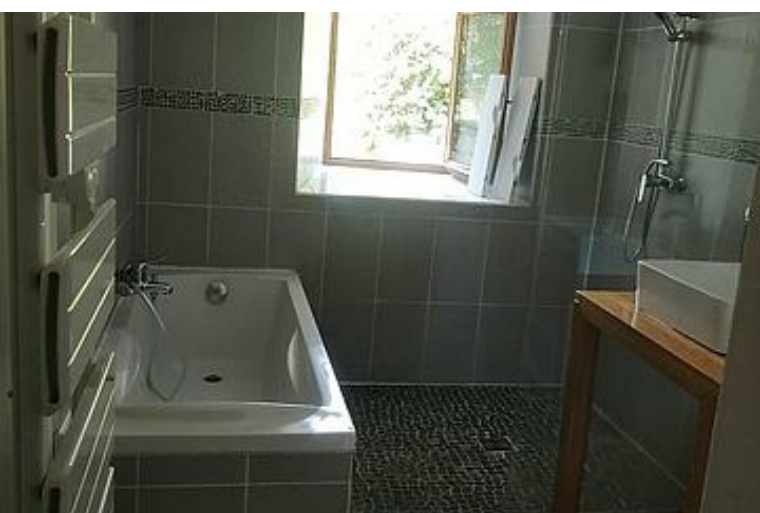
chambres



75

m²

A presque 1200 m d'altitude, nous vous accueillons sur le versant sud du Mont Lozère, en zone centrale du Parc National des Cévennes, au Pont de Montvert. Au calme dans un cadre préservé, vous bénéficierez d'une vue exceptionnelle. Le gîte est en granit, un poêle à bois vous attend, et le bois est fourni. La maison est rénovée et confortable.



Pièces et équipements

Chambres Chambre(s): 4
Lit(s): 0 dont lit(s) 1 pers.: 0
dont lit(s) 2 pers.: 0

*Salle de bains / Salle
d'eau*

WC

Cuisine Congélateur Four
Lave vaisselle

Autres pièces

Media Télévision

Autres équipements

Chauffage / AC

Exterieur

Divers


Infos sur l'établissement

 *Communs* A proximité propriétaire

 *Activités*

 *Réseaux*

 *Stationnement*

 *Services* Nettoyage / ménage

 *Extérieurs*

A savoir : conditions de la location

Arrivée

Départ

*Langue(s)
parlée(s)*

*Annulation/
Prépaiement/
Dépot de
garantie*

*Moyens de
paiement* Chèques bancaires et postaux Espèces

Ménage

*Draps et Linge
de maison*

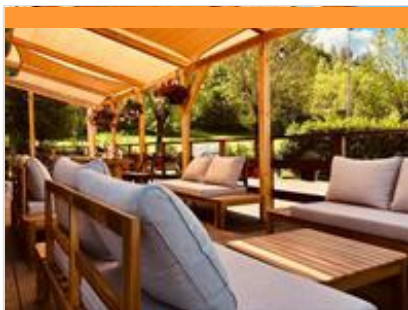
*Enfants et lits
d'appoints* Lit bébé

*Animaux
domestiques* Les animaux ne sont pas admis.

Tarifs (au 04/12/24)

Gîte du Mazel - Pont De Montvert - Sud Mont Lozère

Tarifs en €:	Tarif 1 nuit en semaine (L, M, M, J, D)	Tarif 1 nuit en weekend (V ou S)	Tarif 2 nuits weekend (V+S)	Tarif 7 nuits semaine
du 20/12/2024 au 05/01/2025	150€	150€	150€	1000€
du 06/01/2025 au 03/04/2025	200€	200€	400€	1400€
du 04/04/2025 au 04/07/2025	110€	130€	260€	800€
du 04/07/2025 au 12/07/2025	130€	130€	260€	850€
du 12/07/2025 au 17/08/2025	160€	160€	320€	1000€
du 18/08/2025 au 30/08/2025	130€	130€	260€	850€
du 31/08/2025 au 02/11/2025	110€	130€	260€	800€



CÉVENNES IN THE BOX

+33 6 59 71 33 37
 Ancienne gendarmerie

1.4 km
 PONT DE MONTVERT - SUD MONT
 LOZERE 

Offrez vous un beau moment de partage, de convivialité et de gourmandise chez Cévennes in the box ! Un lieu unique et atypique qui célèbre les produits locaux, le circuit court et le bien manger entre Cévennes et Mont Lozère. Notre restaurant - bistrot vous accueille pour vous proposer une cuisine originale et simple, locale et conviviale: plat du jour du producteur, tartes flambées maison sur place ou à emporter, gaufres salées et sucrées maison, planches apéritives, pizzas de produits locaux hors saison, crèmes glacées et sorbets locaux, bar à tisanes, large choix de bières artisanales etc.. Laissez vous également guider entre la boutique de produits locaux frais et de conserverie qui réunit pas moins de 50 producteurs, l'épicerie bio pour vos besoins du quotidien, le rayon maraichage local pour goûter aux plaisirs de délicieux fruits et légumes et notre offre de courses en vrac pour



CAFÉ LE COMMERCE

+33 4 66 45 80 19
 Le quai

1.5 km
 PONT DE MONTVERT - SUD MONT
 LOZERE 

Petite restauration : plat du jour, salade, pavé de bœuf du Mont Lozère. A toute heure venez déguster ses bières, ses glaces, son fondant à la châtaigne... Terrasse ombragée.



AUBERGE DES CEVENNES

+33 4 66 45 80 01
 la Placette
<https://auberge-des-cevennes.com/>

1.5 km
 PONT DE MONTVERT - SUD MONT
 LOZERE 

Notre chef Bob et son équipe vous proposent une subtile association de produits locaux et de saveurs d'ailleurs. A l'Auberge des Cévennes, le dépaysement se fait aussi dans l'assiette ! Pour vos déjeuners et dîners, plongez au cœur des saveurs cévenoles avec des plats gourmands, élaborés à partir de produits locaux frais et de saison. Les amateurs trouveront également des plats végétariens sur notre carte, ainsi que des influences venues d'ailleurs... Pour les petites faims ou les plus pressés, découvrez tout au long de la journée notre service de restauration légère, à consommer sur place ou à emporter. Cette pause gourmande salée et sucrée, 100% faite maison, vous permettra de profiter de notre terrasse au bord de la rivière, ou de reprendre des forces dans nos confortables espaces intérieurs. Une large gamme de boissons chaudes ou froides accompagnera votre halte avant de



LE CANTOU DU PONCET

+33 4 66 45 85 17
 Masméjean
<https://www.latchourette.com/auberge/>

3.5 km
 PONT DE MONTVERT - SUD MONT
 LOZERE 

Depuis plus de 30 maintenant, Florence et Laurent vous accueillent dans leur ferme auberge Venez déguster l'authenticité des produits du terroir et des spécialités régionales issus des productions de la ferme (ou des agriculteurs du canton) Nos menus sont élaborés en fonction des saisons, nous tenons à respecter le cycle naturel des produits, nous cultivons nos légumes comme le faisaient nos grands-parents avec des moyens modernes mais naturellement Intérieur traditionnel : cheminée, potager, patouille Ensemble architectural typique du Mont-Lozère en pierres de granit et en châtaignier Nous proposons une large gamme des vins Table gourmande qui met en lumière les spécialités cévenoles de façon raffinée avec des produits locaux, les légumes proviennent du potager. Spécialités : le feuilleté aux rillettes, les beignets de côtes de blettes et de courgettes, des pommes de terres à l'ancienne. des desserts maison.



RESTAURANT LA LOZERETTE

+33 4 66 45 06 04
 Route du Pont de Montvert
<http://www.lalozerette.com>

11.5 km
 BEDOUES-COCURES 

C'est dans un écrin de nature préservée au cœur des Cévennes qu'est blottie La Lozerette. Une demeure, qui depuis trois générations accueille avec hospitalité ses hôtes pour des séjours gourmands. Dans la salle au décor soigné, vous pourrez apprécier une cuisine raffinée : mélange subtil de gastronomie, de saveurs du terroir, mise en valeur des produits locaux qui traduisent son engagement à l'écotourisme. La carte des vins, riche en crus régionaux, contribue également aux plaisirs inoubliables. Pierrette Agulhon, en maitresse de maison et sommelière de renom, saura vous conseiller pour accompagner au mieux vos plats. Cet établissement propose aussi ses chambres d'hôtel conviviales et douillettes.



CAFÉ RESTAURANT - LE RELAIS DE L'ESPINAS

+33 6 51 09 40 28

L'Espinas

<http://www.lerelaisdelespinas.org/>

11.5 km

VENTALON EN CEVENNES



6

Sur la route des crêtes entre draille et châtaigneraie. Maison authentique et chaleureuse. Terrasse ombragée surplombant les vallées cévenoles. Plats frais, savoureux et créatifs cuisinés sur place. Bière bio à la châtaigne, sorbets artisanaux bios, jus de pommes des Cévennes, chocolat chaud à la casserole. Boutique de producteurs, programme d'animations, espace enfants, sentier pierre sèche et PR. Enclos ânes.



AUBERGE RURALE DES LAUBIES

+33 4 66 48 01 25

Les Laubies du Mont Lozère

<https://www.auberge-des-laubies.fr/rest>

12.6 km

SAINT-ETIENNE-DU-VALDONNEZ



7

Au pied du Mont Lozère, découvrez une auberge familiale avec sa cuisine à base de produits frais maison issus de l'exploitation agricole attenante. Vous y serez accueillis chaleureusement pour déguster les charcuteries maison, la poêlée de pommes de terre du jardin, les cuisses de grenouilles, le veau de la ferme et bien d'autres spécialités comme la tête de veau. C'est une de ces Auberges, comme on les aime, des bons produits, un accueil attentionné et en prime la vue exceptionnelle sur les Puechs des Bondons. Une adresse incontournable lors de vos sorties sur le massif du Mont Lozère à la découverte de ses nombreux sites, tels que la Cascade de Rûnes, l'étang de pêche de Barrandon (juste à côté), les clochers de tourmente... ! Mathieu et sa famille vous proposent également un service traiteur toute l'année, ainsi qu'une location d'un gîte bien confortable pour 4 personnes sur place pour vos escapades d'un week-end ou d'une



GUIDE DE PECHE MONT LOZERE

+33 4 66 48 24 60 +33 6 68 16 11

51

Fontchaldette

1.0 km <https://peche-mont-lozere.com/>

PONT DE MONTVERT - SUD MONT
LOZERE



1

Guide de pêche au pays des sources, au pied du Mont-Lozère, je vous propose de vous accompagner pour découvrir ou vous perfectionner à la pratique de la pêche à la mouche sur les cours d'eau. Un paysage préservé, des eaux incroyablement limpides, des truites, tout cela pour un vrai moment de détente. Je m'adapte à tous les niveaux et à toutes les attentes. Je suis là pour vous apporter mon expérience des cours d'eaux locaux. - Guidage et stage pêche à la mouche tous niveaux. - Découverte de la pêche (toutes techniques) entre amis ou en famille. - Initiation à la pêche pour les enfants. Sur rendez-vous, je vous propose de venir à votre rencontre sur les secteurs du Pont de Montvert, Florac ou bien Ispagnac. Alors n'hésitez pas à me contacter pour en savoir plus.



LA MOLINE

+33 4 66 45 81 94

<https://www.cevennes-montlozere.com/>

1.9 km

PONT DE MONTVERT - SUD MONT
LOZERE



2

Non loin du cœur du charmant village du Pont de Montvert, vous trouverez un rocher d'initiation à l'escalade dans le quartier de la Moline. Equipé en 2000, il permettra à toute la famille de découvrir les joies de l'escalade grâce à des équipements variés, parfaits pour débuter ! Vous y accéderez en vous garantissant le parking du plateau multisport, il ne vous restera ensuite que 100 mètres à faire pour arriver au pied du rocher ! Descriptif général : - 10 voies - Longueur des voies : entre 10 et 15 mètres - Difficulté : de 4b à 5b - Roche : granite - Exposition : nord-ouest - Marche d'approche : 2 min Equipement : voies équipées, secteur de découverte. Topoguide d'escalade en vente dans les offices de Tourisme.



LA FORGETTE

+33 4 66 45 81 94

<https://www.cevennes-montlozere.com/>

2.5 km

PONT DE MONTVERT - SUD MONT
LOZERE



3

Entre Tarn et Mont Lozère, proche du Pont de Montvert, les voies de la Forgette régaleront les plus aguerris des grimpeurs ! Sur ses parois granitiques exposées à l'abri des vents vous profiterez toute l'année d'un paysage à couper le souffle et d'une baignade bien méritée en fin de journée en période estivale ! Au cœur d'une nature préservée, à deux pas de la route vos envies d'évasion seront comblées, alors grimpez et admirez ! Descriptif général : - 9 secteurs - 76 voies - Longueur des voies : entre 7 et 33 mètres - Difficulté : de 3b à 8b - Roche : Granite - Sud-est - Marche d'approche : moins de 10 min - Equipement : voies équipées, secteur sport. Topoguide d'escalade en vente dans les offices de tourisme.



LA CAVALE DU VENTALON

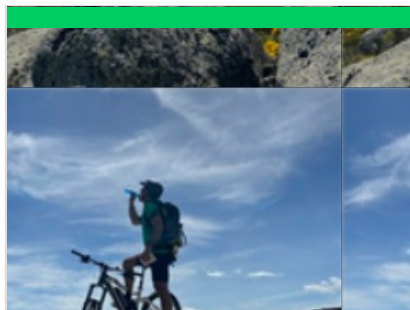
+33 4 66 41 07 85 +33 6 61 70 89 48

Saint Maurice de Ventalon

7.4 km

PONT DE MONTVERT - SUD MONT LOZERE **4**

Pour sonder l'horizon à cheval, la cavale du Ventalon vous fait parcourir les crêtes et vallées d'ici, le temps d'une balade ou pour quelques jours de randonnée. Les chevaux de Mérens qui naissent et grandissent sur ce territoire permettent de découvrir les reliefs montagneux d'un pas assuré et franc, ils ont leur petit caractère mais savent s'adapter selon l'expérience de leur cavalier/e... Vous serez certainement conquis par leur mérite ! Production en agriculture biologique : châtaignes, jus de pomme, confitures.



STATION DE PLEINE NATURE DU MONT LOZÈRE

+33 7 65 75 10 05

9.2 km

MONT LOZERE ET GOULET **5**

La Station de pleine nature du Mont Lozère propose la location de VTT électriques et VTT trekking. Nombreux circuits possibles pour tous les niveaux, à la découverte du massif du Mont Lozère.



STATION DE SKI DU BLEYMARD MONT LOZERE

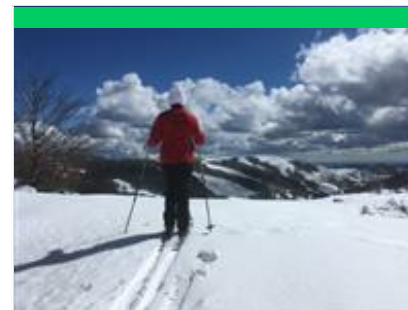
+33 4 66 48 66 48 +33 7 65 75 10 05

<http://www.lemontlozere.com/>

9.3 km

MONT LOZÈRE ET GOULET **6**

La station du Mont Lozère est située à 7 km du Bleynard, à quelques poussées de bâton du Pic du Finiels, point culminant du Mont Lozère (1702m). Elle est la seule station de ski alpin lozérienne, avec 7 pistes dédiées aux skieurs et surfeurs de tous niveaux. Le Bleynard est un paradis pour les inconditionnels de nature préservée au cœur du Parc National des Cévennes. Ski alpin : 7 pistes (2 vertes, 1 bleue, 3 rouges, 1 noire et 5 remontées mécaniques). Ski de fond : 5 pistes (1 verte, 2 bleues et 2 rouges), 2 pistes de raquettes, piste de luge.



DESTINATION NATURE LE MAS DE LA BARQUE

+33 4 66 46 92 72 +33 6 42 78 92 90

Mas de la Barque

<http://www.lemasdelabarque.com>

9.4 km

VILLEFORT **7**

Le domaine du mas de la Barque (village de gîtes, station et auberge) est fermé pour travaux jusqu'à l'été 2025. Au cœur du Parc National des Cévennes, tout près de Villefort et de Génolhac, la station du Mas de la Barque, au pied du pic Cassini (1680 m), est entièrement dédiée aux activités de nature et d'éco-tourisme. Randonnées à pied, VTT, VTT à assistance électrique, géocaching, marche nordique. En hiver : ski nordique, ski de randonnée nordique, raquettes, espace luge pour les enfants Le domaine nordique : Ski de fond : 27,9 km ; piste verte : 2,6 km ; bleu : 6,4 km ; rouge : 18,9 km Possibilité skating et ski alternatif Raquettes : 30,7 km : Luge : un stade de luges de 10000m² Sur place : Salle hors sac, location matériel, hébergement, restauration à l'auberge



DESTINATION NATURE LE MAS DE LA BARQUE

+33 4 66 46 92 72

LE MAS DE LA BARQUE

<https://www.lemasdelabarque.com/>

9.4 km

VILLEFORT **8**

Le domaine du Mas de la Barque (village de gîtes, station et auberge) est fermé pour travaux jusqu'à l'été 2025. Le village de gîtes du Mas de la Barque vous accueille, dans ses hébergements chaleureux et confortables en plein cœur du Parc National des Cévennes. Un lieu idéal pour vous ressourcer, vous retrouver en famille ou entre amis et partager de nombreuses activités. Le village de gîtes du Mas de la Barque, décliné comme un village authentique et traditionnel du Mont-Lozère, a été labellisé récemment Village de vacances 4 étoiles. Il se situe à 17km des 3 villages : Pont de Montvert, Villefort et Génolhac ; il est à une Altitude de 1420m. Sur place : ski, VTT, VAE, escalade, raquettes, trail



GENTIANE S.A.S.

+33 4 66 41 04 16 +33 7 72 12 46

64

Castagnols

<http://ane-et-randonnee.fr>

11.0 km
VIALAS



Gentiâne vous accueille dans son joli hameau cévenol et vous propose de découvrir les hautes Cévennes en compagnie d'un âne de bât : Montagnes du Ventalon, du Bougès et du Mont Lozère, Vallée Longue et Pays de Calberte, en suivant les sentiers empruntés autrefois par les bergers transhumants, les facteurs, les Cévenols se rendant aux veillées et aux foires et les Camisards harcelant les dragons de Louis XIV. Vous pouvez aussi choisir de visiter les pays traversés par le célèbre écrivain Robert Louis Stevenson et son ânesse Modestine. Vous pouvez dormir à Castagnols au gîte d'étape, en chambre d'hôte, préparer votre repas ou manger à la table d'hôte. Vous pouvez aussi planter votre tente pour la nuit sur une aire de bivouac. 35 ânes sont à votre disposition pour découvrir les Cévennes.



GUIDE CONFÉRENCIÈRE CÉVENNES - MARIETTE EMILE

+33 6 37 91 66 25

845 route de Tremiejols

<https://www.visite-cevennes.com/>

11.2 km
VIALAS



Suivez la guide ! Mariette vous embarque à la découverte des fabuleuses Cévennes. Au pays des Camisards, sur les pas de R.L. Stevenson, dans une vieille usine oubliée ou sur les crêtes dénudées du mont Lozère... toujours loin des sentiers battus dans des sites fantastiques. Chaque visite est une découverte inédite et un moment agréable partagé. D'avril à octobre, venez découvrir la "mine au bois d'argent" à Vialas, le Pont de Montvert et les Camisards, Stevenson se met à table, les Menhirs des Bondons, Génolhac la médiévale, les 5 trésors des Cévennes, la pierre sèche, le Street art à Bessèges,... Visites toute l'année pour les groupes, accompagnements de séjours et guidage bus.



LE TRENZE

+33 4 66 45 81 94

<http://www.cevennes-montlozere.com/fr>

11.9 km
VIALAS



Une ambiance haute montagne et sauvage, des grandes voies bien équipées sur broches, un grand choix de voies terrain d'aventure, et tout cela à deux pas des grandes villes, vous êtes sur les rochers du Trenze ! Ici, l'escalade se mérite, avec une marche d'approche de 40 à 60 minutes, dans le cadre bucolique du Mont Lozère, avec une vue bluffante sur Vialas et les Cévennes. Descriptif général : - 4 secteurs - 49 voies - Longueur des voies : entre 15 m et 200 m - Difficulté : de 3c au 7b - Roche : granite - Exposition : sud-ouest - Marche d'approche : 40 à 60 min - Equipement : voies équipées et terrains d'aventure Topoguide d'escalade en vente dans les offices de tourisme.



SPORT NATURE LOZERE

+33 6 83 41 73 08

11, esplanade Marceau Farelle

<http://www.sport-nature-lozere.com>

14.2 km
FLORAC TROIS RIVIERES



Chez Sport Nature Lozère, nous vous proposons la location de vélos musculaires. Ils sont disponibles pour une heure, une demi-journée ou une journée. Cela vous laissera le temps d'admirer les magnifiques paysages que les Cévennes ont à vous offrir. Essayez aussi nos BMX sur le Pumptrack de Florac. Idée famille : découvrez la voie verte des Cévennes. Pour des informations complémentaires, n'hésitez pas à nous contacter au 06 83 41 73 08.



SPORT NATURE LOZERE

+33 6 83 41 73 08

11 esplanade Marceau Farelle

<http://www.sport-nature-lozere.com>

14.2 km
FLORAC TROIS RIVIERES



Je vous propose de pratiquer la spéléologie dans des réseaux horizontaux des Gorges du Tarn et dans les plus beaux avens des grands Causses. De l'initiation spéléo à l'exploration verticale à moins de 30 minutes de Florac ou de Sainte-Enimie. Diplômé d'Etat de Spéléologie et Canyoning, je vous ferai partager ma passion et mes connaissances du milieu naturel. Au mois de Juillet et Août, nous vous accueillons à notre boutique située au centre-ville de Florac. -Location matériel Via ferrata - Location de VTT



SPORT NATURE LOZERE

+33 6 83 41 73 08

11 esplanade Marceau Farelle

<http://www.sport-nature-lozere.com>

14.2 km

FLORAC TROIS RIVIERES



Situé en amont des Gorges du Tarn, Florac est le point de départ de toute activité nature. Que ce soit côté Mont-Lozère ou côté Mont-Aigoual les canyons sont à 20 minutes seulement de trajet. En plein cœur du Parc National des Cévennes, vivez des sensations fortes et inoubliables! Seul, en famille ou petits groupes, prenez plaisir sur des terrains de jeux exceptionnels Attentif à vos envies et au niveau de chacun, vivez vos aventures ! Diplômé d'Etat de Spéléologie et Canyoning, je vous ferai partager ma passion et mes connaissances du milieu naturel. Au mois de Juillet et Août, nous vous accueillons de 9h à 12h30 et de 15h à 19h à notre boutique située au centre-ville de Florac. -Location matériel Via ferrata, -Réservation canoë-kayak, - Location VTT



SPORT NATURE LOZERE

+33 6 83 41 73 08

11 esplanade Marceau Farelle

<https://www.sport-nature-lozere.com>

14.2 km

FLORAC TROIS RIVIERES



Sur des parcours ludiques et aménagés, prenez de la hauteur et admirez les formes majestueuses des grands causses et de l'Aigoual. Pont de singe, tyrolienne, passage aérien tout cela dans une grande ambiance ! Vivez des sensations fortes et vertigineuses ! Via Ferrata de Rousses ou de Florac. Diplômé d'Etat de Spéléologie et Canyoning, je vous ferai partager ma passion et mes connaissances du milieu naturel. Au mois de Juillet et Août, nous vous accueillons à notre boutique située au centre-ville de Florac de 9h à 12h30 et de 15h à 19h. - Location matériel Via ferrata - Réservation canoë-kayak -Location VTT



VIA FERRATA LAC DE VILLEFORT

+33 4 66 46 87 30

Poucharesses

<http://www.destination-montlozere.fr>

14.4 km

VILLEFORT



Via ferrata du Lac de Villefort - Marchez sur l'eau Deux itinéraires (facile et difficile) se dessinent avec des tronçons communs. Attention à la partie difficile qui comprend deux surplombs dans son final. Cette via ferrata très originale se déroule au-dessus du lac avec plusieurs franchissements de «calanque » par des ateliers aériens : passerelle, pont népalais et tyrolienne. Lors de la marche d'approche, ne manquez pas le château de Castanet qui surgit de l'eau. Les petits + : La vue très aérienne et le surplomb permanent du lac de Villefort. Fiche technique : Exposition : Nord-Est/Nord-Ouest Durée : Entre 2h et 3h 1 passerelle 6 ponts de singe 2 ponts népalais 1 tyrolienne de 70 m (facultative) 1 poutre



PARCOURS ACROBATIQUE CÉVENNES ÉVASION

+33 4 66 45 18 31

84

1 rue du Briançon, St Julien du Gourg

<https://www.lozere-accrobranche.com/>

14.5 km

FLORAC TROIS RIVIERES



L'accrobranche de Cévennes évasion est un parcours en hauteur pour toute la famille où chacun pourra évoluer à son rythme. Il propose plus de 40 ateliers répartis en 6 parcours (Tyroliennes, passerelles, filets, jeux d'équilibre....) - Orange : à partir de 3 ans - Jaune : à partir de 6 ans - Vert : à partir de 1,20m, environ 8 ans, avec les parents - Bleu : à partir de 1,30m, environ 10 ans - Rouge : à partir de 1,40m, environ 12 ans - Violet : à partir de 1,50m, 6 tyroliennes au-dessus du Tarn dont une de plus de 100m. Vous y trouverez une aire de pique-nique, des glaces et des boissons à emporter, une terrasse perchée.



CEVENNES EVASION - LOCATION DE VÉLOS

+33 4 66 45 18 31

1 rue du Briançon ZAE St Julien du Gourg

<https://www.cevennes-evasion.fr>

14.5 km

FLORAC TROIS RIVIERES



Visitez les Cévennes, les Gorges du Tarn ou encore le Mont Lozère à VTT ou vélo de route avec assistance électrique. Nous vous proposons à la journée des itinéraires balisés autour de Florac, pour les débutants comme pour les plus avertis. Nous fournissons les parcours imprimés et cartes IGN. Locations : VTT assistance électrique, Vélo de route assistance électrique.



LOZ'AIR RANDONNEES

+33 4 66 48 67 02 / +33 6 74 58 64 67

Les Alpiers

<http://www.lozair.net>

14.7 km

📍 CUBIERES



Vous êtes pour un tourisme durable? Alors choisissez les petits producteurs! Nous sommes Accompagnateurs en montagne sur le Mt Lozère depuis 30 ans. Vous pourrez composer avec nos différentes activités et séjours: Randonnées pédestre, Trail, Randonnées pédestres, VTT, Raquettes à neige, stage Trail nordique, cours ski alpin et ski de fond, Animation Qi Gong, Stages bien être (Rando, Hypnose, Qi Gong), soins (Massages). Programmes sur mesures pour les groupes à partir de 4 pers ou Séjours programmés en individuel.



CEVENNES EVASION

+33 4 66 45 18 31

1 rue du Briançon

<http://www.cevennes-evasion.fr>

14.8 km

📍 FLORAC TROIS RIVIERES



Randonnées liberté ou accompagnées, en famille à pieds ou à VTT, Cévennes Evasion Voyages nature vous propose une palette de circuits de 3 à 14 jours dans les paysages grandioses du Parc national des Cévennes. Chacune de ces activités se pratique dans le plus grand respect de l'environnement et des hommes dans le Parc National des Cévennes.



CEVENNES EVASION - VIA FERRATA

+33 4 66 45 18 31

1 rue du Briançon

<http://www.cevennes-evasion.fr>

14.8 km

📍 FLORAC TROIS RIVIERES



Prenez de la hauteur et entrez dans le monde de la verticalité accompagnés de moniteurs passionnés qui travaillent et vivent en Cévennes toute l'année. Crapahutez entre amis ou en famille sur des parcours de diverses difficultés avec du matériel de qualité. La pratique de la Via ferrata est un équilibre parfait entre randonnée et escalade. C'est une aventure, une expérience partagez, sous les regards surpris des rapaces. Pour la famille à partir de 8 ans la Via corda, mélange de via ferrata et d'accrobranche. Sorties encadrées uniquement en Juillet et Aout sur réservation et le reste de l'année en groupe déjà constitués.



CEVENNES EVASION

+33 4 66 45 18 31

1 rue du Briançon

<http://www.cevennes-evasion.fr>

14.8 km

📍 FLORAC TROIS RIVIERES



A vos casques, lampes et baudriers! Découvrez les profondeurs du Parc National des Cévennes et des Causses classé UNESCO à travers son réseau souterrain. Explorez des grottes et cavités, accompagnés de moniteurs diplômés et passionnés. Une aventure accessible à toute la famille qui vous fera oublier la surface. Découvrez un monde sculpté depuis des millénaires par les eaux. Cette activité à couper le souffle s'effectue sur une demi-journée ou sur une journée complète. Un environnement rempli de vie et de sculptures colorées vous attend. Mettez-vous au défi à travers cette expérience unique qui vous offrira connaissance et souvenir dans les entrailles de la terre.



CEVENNES EVASION

+33 4 66 45 18 31

1 rue du Briançon

<http://www.cevennes-evasion.fr>

14.8 km

📍 FLORAC TROIS RIVIERES



Partez à la découverte d'une sélection de canyons du Mont Lozère jusqu'aux Cévennes pour se divertir ou se surpasser. Piscines naturelles, cascades, sauts, épanouissez-vous dans une nature verdoyante au rythme d'une eau limpide. De l'initiation à la randonnée aquatique au sein du Tapoul en passant par du canyoning plus technique dans le Chassezac, cette activité atypique est accessible à tous. Accompagnés de moniteurs passionnés, cette expérience abreuve votre soif de curiosité et d'aventure. C'est dans une ambiance conviviale que vous évoluerez au fil de l'eau dans une sécurité garantie. Sorties encadrées, uniquement sur réservation, en Juillet et en Aout et le reste de l'année pour les groupes déjà constitués.



ETANG DE BARRANDON

+33 4 66 65 36 11

<https://www.lozerepeche.com/>

15.0 km

SAINT-ETIENNE-DU-VALDONNEZ

Labellisé "charte européenne du tourisme durable", situé en zone cœur du Parc National des Cévennes, l'étang de Barrandon est un site au paysage grandiose. L'étang occupe une vaste superficie dont une partie seulement est ouverte à la pêche. Les eaux fraîches du Mont Lozère dont il occupe une dépression confèrent rapidement aux truites des qualités de rusticité remarquable.



ROCHEFORT

+33 4 66 45 01 14

Florac

<https://www.cevennes-gorges-du-tarn.com>

15.4 km

FLORAC TROIS RIVIERES

Les Gorges du Tarn, région naturelle incontournable de la Lozère, propose une multitude de paysages, de richesses naturelles, mais elle offre également des sites d'escalade d'exception, pour tous les niveaux. Afin de faciliter vos préparatifs, voici une description complète du secteur Rochefort à Florac. Rochefort - 2 voies (1 voie à 6 relais, 1 voie à 4 relais) - Longueur des voies : entre 110 m et 200 m - Difficulté : de 6b à 7a+ - Roche : calcaire - Exposition : est - Marche d'approche : 25 min - Descente en rappel : oui - Matériel recommandé : corde de 90 m, 12 dégaines - Divers : voies équipées



VIA FERRATA DE FLORAC

+33 4 66 45 01 14

16.0 km

FLORAC TROIS RIVIERES

Via ferrata de Florac (Rochefort) - Prenez la tour du Ron de Picar Le parcours débute par un canyon étroit qui laisse apparaître un point de vue superbe sur la vallée de Florac. Deux routes se croisent alors : un itinéraire facile et un autre plus ardu qui escalade le Ron de Picar. Après cette tour, deux passages très différents et assez vertigineux. Le parcours difficile se clôt dans le grand pilier du Rochefort tandis qu'une sortie plus tranquille est possible par un petit canyon. Fiche technique Cotation : Difficile à très difficile Exposition : Sud-Est/Nord-Est Durée : 3-4 h 2 passerelles 3 ponts de singe 1 pont népalais 1 tyrolienne de 50 m (facultative)



LAC DE VILLEFORT

+33 4 66 46 87 30

La plage

<http://www.destination-montlozere.fr>

16.6 km

VILLEFORT

Sur les rives du Lac de Villefort, une plage en sable a été aménagée, pour permettre aux estivants de se baigner en toute sécurité. La baignade est surveillée en juillet et août tous les après-midi de 13h30 à 18h30 sauf le lundi. Le Lac de Villefort est labellisé Pavillon Bleu depuis 2010, traduisant la bonne qualité des eaux, des installations et des efforts de la commune en matière de protection et d'éducation à l'environnement. Le lac de Villefort est ouvert à la navigation des embarcations à voile et à moteur. Des mises à l'eau sont présentes sur tout le tour du lac et des bateaux peuvent être loués à la base nautique. De nombreuses activités sont praticables pour découvrir le lac : randonnées, pêche, plage surveillée, canoë, planche à voile, pédalos, etc.



ACCUEIL PÊCHE ET NATURE LAC DE VILLEFORT

+33 4 66 46 97 88 +33 6 71 23 87 02

Lac

<https://www.lozerepeche.com/>

16.6 km

VILLEFORT

Le lac de Villefort (mis en eau en 1964) est un lac de 135 hectares et de plus de 35 millions de m³, situé au cœur des Cévennes lozériennes, à une altitude de 610 mètres. Il est classé "Grand Lac Intérieur de Montagne: 1ère catégorie" et offre un potentiel salmonicole de premier plan. De nombreuses criques, des endroits inaccessibles du bord, font que la pêche en barques revêt ici un intérêt majeur. La pêche est organisée au tour d'un bâtiment "l'Accueil Pêche et Nature du Lac de Villefort". Cette année, la pêche sur le lac de Villefort sera ouverte du 10 février au 27 octobre 2024.



BASE NAUTIQUE DU LAC DE VILLEFORT

+33 4 66 46 83 39

Le lac

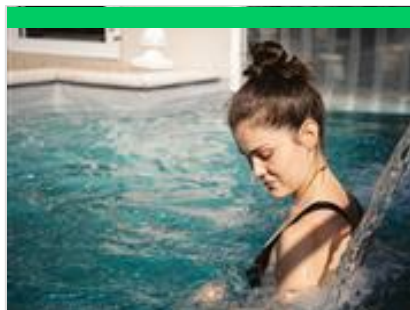
<http://grandeurnature48.com/base-nauti>

16.9 km

VILLEFORT



Le lac de Villefort est ouvert à la navigation des embarcations à voile et à moteur. Des mises à l'eau sont présentes sur tout le tour du lac et des bateaux peuvent être loués à la base nautique. Plage de sable, baignade surveillée en juillet et août tous les après-midi, toilettes, restauration à proximité.



SPA AQUA CALIDA BAGNOLS LES BAINS

+33 4 48 21 03 49# +33 4 66 47 60

02# +33 4 48 21 02 87

Avenue des Thermes

17.0 km <http://www.bagnols-les-bains.com>

MONT LOZÈRE ET

GOULET



Les vertus des eaux minérales de Bagnols les Bains sont connues et exploitées depuis les romains. Redécouverte en 1764, l'antique source était reliée par l'Aqueduc à de vastes thermes, construits en pierres de taille. Elle jaillit de la montagne depuis des millénaires à une température de 41,5°C. Le SPA thermal est idéal pour vous détendre, vous dynamiser tout en prenant soin de votre corps. Vous pouvez combiner de nombreux soins à la carte avec votre accès demi-journée pour composer votre forfait sur mesure, à réaliser en solo ou en duo.



LES CHEMINS FRANCIS

+33 4 66 47 60 04

9, place du Pont

<http://www.hotel-cheminsfrancis.com>

17.1 km

MONT LOZÈRE ET

GOULET



Les Chemins Francis spécialiste de la randonnée depuis plus de 35 ans vous accompagnent sur les sentiers de leur pays. Nous vous proposons des séjours tout compris hiver, été, accompagnés, liberté, itinérant, à la carte ou pêche. Organisation de séjours à la demande pour individuel ou groupe.



LE VALLON DU VILLARET

+33 4 66 47 63 76

Le Villaret

<http://www.levallon.fr>

18.6 km

MONT LOZÈRE ET

GOULET



Un parc hors du commun, bien loin des modèles industriels : jeux et art dans un vallon de verdure ! Sur un parcours de 2 km, des artistes ont inventé plus de 100 surprises... C'est un paradis pour enfants où beaucoup viennent... sans enfant ! Selon votre degré de curiosité, c'est 3 à 5 heures de surprises à partager à tous âges, en famille ou entre amis... Plus d'un million de visiteurs y sont déjà venus. Et vous, tenterez-vous l'expérience ? A l'auberge, en terrasse ou au coin du feu, des assiettes copieuses entre Auvergne et Méditerranée : assiette enfant, salades, charcuterie, gâteaux maison... Mmmh.. la "Belle assiette de montagne"... Mais on peut aussi apporter son pique-nique ! Recommandé par tous les guides touristiques. Excellentes notes sur les sites d'avis.



LE TAC : TRAIN DE L'ANDORGE EN CÉVENNES

+33 6 85 31 41 94

<http://www.tacletrain.com>

21.2 km

SAINT-JULIEN-DES-POINTS



Le TAC, train de l'Andorge en Cévennes emprunte une partie de l'ancien chemin de fer départemental reliant Florac à Sainte-Cécile-d'Andorge, par les sinueuses vallées cévenoles. A bord d'un petit train touristique remis en service par des bénévoles passionnés, on y retrouve l'ambiance bucolique des voyages d'antan à travers viaducs et tunnels. Le circuit aller et retour (2x1450m) permet de découvrir, outre le paysage, plusieurs ouvrages d'art tel que le viaduc sur l'Andorge (viaduc à 4 arches elliptiques de 25 m de haut) et le tunnel de Bramfont (long de 82 m), qui témoignent du travail réalisé il y a 100 ans lors de la construction du CFD.



VIA FERRATA DE ROUSSES

+33 4 66 45 01 14

22.6 km
ROUSSES



Via ferrata de Rousses - Pour une sortie en famille Située à 800 m en aval du canyon du Tapoul, cette via ferrata longe la rivière le Tarnon. Elle ne présente pas de difficultés majeures, cependant les pratiquants devront avoir une attention toute particulière sur le niveau de l'eau et ne pas s'aventurer s'il est trop élevé. Le parcours se développe dans un cadre exceptionnel et reposant. Ludique et accessible, il est idéal pour les familles. Fiche technique Cotation : Facile à Moyennement Facile Exposition : Est-Ouest Durée : 2-3 h 2 passerelles 1 pont de singe 2 tyroliennes (facultatives)



DINOPEDIA PARC

+33 4 66 60 34 65
Champclauson

<https://dinopedia-parc.fr/>

25.2 km
LA GRAND-COMBE



Le plus grand parc à Dinosauriens animés de France est en Cévennes ! Prévoyez la journée, vous allez en avoir plein les yeux ! Vous allez découvrir plus de 100 sujets sur un parcours de 1,5 km, visiter la Forêt Fossile à bord de "Temporys" la navette temporelle, gratter dans les zones de fouilles, déjeuner au Restovaure et sa terrasse ombragée, apprécier les boutiques musées ainsi que la séance de cinéma. On y vient en couple ou en famille pour passer une journée hors du temps dans un parc ombragé où coule une rivière. Nouveau concept: DINOPEDIA AVENTURE Nouveaux 3 parcours de minigolf, à la découverte des dinosaures du Trias, du Jurassique et du Crétacé pour encore plus de sensations !



BUREAU DES MONITEURS DE SAINTE ENIMIE

+33 6 64 91 78 94
Front de Tarn

<https://www.activitesgorgesdutarn.com/>
27.8 km

GORGES DU TARN
CAUSSES



Le bureau des moniteurs de Sainte-Enimie vous propose de découvrir les Gorges du Tarn en canoë et en kayak. Au fil de l'eau nous vous initierons à cette activité, mais aussi à appréhender cette nature sauvage et préservée. Cette activité convient aux groupes. Le Stand Up Paddle (SUP) est tout simplement le mariage réussi du mythe du surf et de l'accessibilité d'un engin peu technique. Une pagaie (une rame), une board (une planche), on grimpe dessus et le tour est joué !! Venez découvrir les Gorges du Tarn autrement !!



BUREAU DES MONITEURS DE SAINTE ENIMIE

+33 6 64 91 78 94
Front de Tarn

<https://www.activitesgorgesdutarn.com/>
27.8 km

GORGES DU TARN
CAUSSES



Notre best seller : notre parcours aventure privé aux portes de Sainte Enimie qui ravira à coup sûr toute votre famille avec des options faciles et d'autres plus funky tout au long du parcours ! Des tyroliennes, des rappels, pont de singe et évolution en via ferrata vous attendent ! Nous vous accompagnons également en escalade où de nombreuses voies vous permettront de découvrir cette belle activité avec une vue imprenable sur les Gorges du Tarn. Les Gorges du Tarn sont mondialement connues pour la qualité de ses falaises et des voies d'escalade. Nous vous proposons aussi de la via ferrata où vous évoluerez sur toutes sortes d'ateliers ! Tout au long des parcours, vous serez transporté dans une ambiance aérienne, où vous pourrez admirer les paysages grandioses des Gorges du Tarn !



BUREAU DES MONITEURS DE SAINTE ENIMIE

+33 6 64 91 78 94
Front de Tarn

<https://www.activitesgorgesdutarn.com/>
27.8 km

GORGES DU TARN
CAUSSES



Canyoning famille « facile » (sans corde) aux Sources du Tarn est idéal pour découvrir l'activité en famille. Sauts, toboggans et grandes piscines naturelles d'eau translucide vous attendent dans ce véritable bijou du canyoning Lozérien!! Super fun et ludique, chacun y trouvera son compte (aucun saut n'est obligatoire), et avancera à son rythme. Que du plaisir pour toute la famille!! Attention, vous allez adorer !! Au pied du Mont Aigoual, le fameux canyon du Tapoul !! C'est un canyon dit « sportif » mais toutefois accessible à ceux qui n'ont jamais pratiqué le canyoning. Tous les sauts peuvent être évités. Un véritable aqualand au coeur de la nature ! Les moniteurs du Bureau des Moniteurs de Sainte-Enimie vous guideront en toute sécurité pour que vous kiffiez comme jamais!!



BUREAU DES MONITEURS DE SAINTE ENIMIE

+33 6 64 91 78 94
 Front de Tarn

<https://www.activitesgorgesdutarn.com/>
 27.8 km

📍 GORGES DU TARN
 CAUSSES



Grand classique des gorges du Tarn, ce monde souterrain sculpté par l'eau pendant des millénaires recèle de nombreux joyaux. A proximité de Ste Enemie, plusieurs cavités s'offrent à vous pour vous pour découvrir de vastes volumes, des plages de sable, des lacs et rivières souterraines, et des étroitures faciles. Vous évoluerez en spéléologie horizontale, avec la possibilité de la réaliser à la demi-journée ou à la journée. Idéales pour une première approche de la spéléologie, ces cavités raviront grands et petits!



CANOE MEJEAN

+33 4 66 48 58 70 +33 6 68 85 46
 03

Route de Millau

<http://www.canoe-mejean.com>
 27.8 km

📍 GORGES DU TARN
 CAUSSES



Plus de 25 ans d'expérience. Plusieurs parcours de 6, 11, 13, 21 km sur une 1/2 journée ou journée mais également des parcours sur 2 jours de 32 ou 47 km suivant la saison. Tous les départs se font de Ste Enemie au point de location Canoë Méjean situé à 400m du cœur du village, direction Millau. Notre nouvelle base, équipée de parking privés et ombragés, d'une plage privée, d'une buvette, d'une aire pique nique... Transport en navette vers les point de départ des parcours partant en aval. Accessoires et remontée en bus compris. Descente libre. Parking privé auto, moto, camping car. Découvrez aussi le Stand Up Paddle Possibilité d'encadrement pour les groupes par moniteur diplômé d'Etat (sur réservation). Possibilité de multi-activité : canyoning, via ferrata, spéléologie.



GROTTE DE TRABUC

+33 4 66 85 03 28 +33 7 87 39 06
 24

2316 Route des Grottes

<http://www.grotte-de-trabuc.com>

33.0 km
 📍 MIALET



Sous les reliefs des monts cévenols, à 10 minutes d'Anduze et de Saint Jean du Gard, se cache la grotte de Trabuc, cavité 4 étoiles, à découvrir en famille, sur un parcours lumineux interactif et sécurisé. Plongez en immersion dans un environnement naturel et authentique. Dans cet écrin millénaire, découvrez l'architecture des eaux et l'empreinte du Temps, explorez les expériences qu'offre le monde souterrain, et déambulez, de l'ombre à la lumière, au sein de toutes ces merveilles préservées. 7 salles exceptionnelles dévoilent des curiosités minérales : orgues, colonnes et draperies torsadées, méduses et papillons cristallisés, gours et cascades dégringolent jusqu'à former des lacs profonds aux eaux turquoise. Découvrez les mystérieux 100 000 soldats, unique au monde! Visites nocturnes.



L' ABÎME DE BRAMABIAU

+33 4 67 82 60 78
 Bramabiau

<http://www.abime-de-bramabiau.com>

35.4 km
 📍 SAINT-SAUVEUR-CAMPRIEU



L'Abime de Bramabiau s'entend de loin avant de le découvrir. Pour accéder au site, il faut d'abord descendre un sentier (15 minutes de marche) dans une forêt de hêtres, fort agréable en été et pleine de couleurs à l'automne, avant d'apercevoir l'immense faille d'où débouche en cascade, la rivière du Bonheur. C'est en entrant dans ce labyrinthe que l'on ressent toute la puissance de la nature. On explore ce dédale pendant plus d'une heure accompagné d'un guide passionnant et passionné. On réalise que le réseau se prolonge encore sur plus de 10 km, et on rêve un instant de s'initier à la spéléo. Pour ressortir de la visite, on emprunte un tunnel où l'on peut admirer les empreintes de dinosaures.



CANOE 2000

+33 4 66 48 57 71 +33 6 82 57 97
 41

La Malene Village

<http://www.canoe-kayak-gorgesdutarn.com>
 35.8 km

📍 LA
 MALENE



Avec Canoë 2000, l'aventure est à votre portée au cœur d'un site grandiose "Les Gorges du Tarn". Vous serez en contact permanent avec une faune et une flore abondantes au cœur d'un canyon spectaculaire "Les Détroits". Canoë 2000 est une entreprise familiale bénéficiant de plus de 25 ans d'expérience, qui offre un accueil et un service de qualité pour faire la différence avec la concurrence. Autre prestation proposée selon l'activité choisie : location de matériel.



GROTTE DE DARGILAN

+33 4 66 45 60 20

Grotte de Dargilan

<https://www.grotte-dargilan-48.com>

36.0 km

MEYRUEIX



Entre Mont Aigoual, Gorges du Tarn et Viaduc de Millau, découvrez la plus grande grotte des Causses et des Cévennes : sa draperie unique au monde (2000m²), ses couleurs naturelles très accentuées. Sur 1 km de parcours dans un monde féérique, la grotte de Dargilan, site classé *** séduit par la diversité de ses concrétions et de ses couleurs naturelles (grotte rose) et laisse un souvenir inoubliable. Un nouvel éclairage LED-dynamique a permis, tout en la protégeant encore davantage, de révéler cette cavité aux mille couleurs, ses détails jusqu'alors insoupçonnés et ses volumes grandioses. "Allez donc voir Dargilan, même si vous connaissez les plus jolies cavernes d'Europe" a écrit le fondateur de la spéléo Française E.A.Martel. "Le théâtre dont je rêvais" Jean Cocteau



AVEN ARMAND

+33 4 66 45 61 31

<http://www.aven-armand.com>

36.1 km

HURES-LA-PARADE



Le gouffre de l'Aven ARMAND, découvert sur le Causse Méjean en 1897 par Louis Armand et Edouard-Alfred Martel, est une des plus belles merveilles souterraines. Après une descente en funiculaire, permettant un accès des plus faciles, laissez-vous guider au cœur d'une forêt de plus de 400 stalagmites, unique au Monde, pour un voyage inoubliable au centre de la Terre. Des guides passionnés vous accompagnent au cœur de ce monde imaginaire mais bien réel où apparaissent méduses, dindon, vautour, palmier, grandes orgues... et la plus grande stalagmite connue à ce jour dans une cavité aménagée du haut de ses 30 mètres. Magie, Émotions, Rêve seront au rendez-vous pour ce voyage d'une heure au centre de la Terre.



PARC PARFUM D'AVENTURE

+33 4 66 60 65 75 +33 6 79 85 99
78

2075 route de Mialet

<http://www.parcparfumdaventure.com>

36.4 km

GENERARGUES



LE TRAIN À VAPEUR DES CÉVENNES

+33 4 66 60 59 00

38 Place de la gare

<https://www.trainavapeur.com/>

39.7 km

ANDUZE



Fermez les portières ! Attention au départ ! Un coup de sifflet, un jet de vapeur et la locomotive s'ébranle pour s'engouffrer dans un long tunnel. Ainsi commence à bord de wagons ouverts ou dans le confort rétro des élégantes voitures d'autrefois, un voyage de 13 km au cœur des Cévennes, parmi les admirables paysages de la vallée des Gardons. A St Jean du Gard, chauffeurs et mécaniciens vous expliqueront le fonctionnement de la locomotive à vapeur qu'ils ont restaurée... Vous pouvez aussi prendre le temps de flâner, de découvrir les expositions de collections insolites, ou encore la Bambouseraie. (Arrêt proposé). Découvrez les trains spéciaux (en réservation obligatoire) : Voiture Restaurant; Baptême Loco, Train des Saveurs; Poudlard Express et bien d'autres...



MAISON DES VAUTOURS

+33 5 65 62 69 69 +33 6 32 02 82
92

Le Truel

<https://www.maisondesvautours.fr/>

44.2 km

SAINT-PIERRE-DES-TRIPIERS



À la Maison des Vautours, venez découvrir et observer ces oiseaux majestueux et leur fabuleuse histoire ! Située en plein cœur des Gorges de la Jonte en Lozère, dans un bâtiment de trois niveaux conçu pour épouser la roche, vous découvrirez : Un musée entièrement rénové où vous en apprendrez davantage sur ces oiseaux : leur physiologie, leur physiologie, les manières de les percevoir à travers le monde mais aussi l'histoire de leur disparition et l'épopée de leur réintroduction ; Une terrasse d'observation équipée de longues-vues pour admirer les vautours dans leur milieu naturel, en totale liberté ; Une salle de projection où vous est diffusée la vidéo que nous avons réalisée grâce aux images de nos caméras dans les falaises ; L'accès à un panorama unique sur les Gorges de la Jonte



PARC DES LOUPS DU GEVAUDAN

+33 4 66 32 09 22

Hameau de Sainte-Lucie

<http://www.loupsdugevaudan.com>

46.3 km

SAINT-LEGER-DE-PEYRE



Immergé au cœur des forêts de pins de l'Aubrac, parcourez les petits sentiers du parc et découvrez la majesté des meutes. Votre journée sera rythmée selon vos souhaits par une visite guidée et des moments de convivialité sur nos différentes attractions. Une expérience unique que vous n'êtes pas prêts d'oublier !



RESERVE DES BISONS D'EUROPE

+33 4 66 31 40 40

<http://www.bisoneurope.com>

53.1 km

SAINTE-EULALIE



Dépassement garanti sans partir à l'autre bout du monde ! La réserve des bisons d'Europe en Lozère vous propose une expérience unique à vivre en famille ou entre amis, à la rencontre de cet animal préhistorique extraordinaire. Présent à l'état sauvage uniquement au nord de l'Europe, le bison d'Europe a été réintroduit en Margeride. Dans la réserve, il vit en semi-liberté sur plus de 200 hectares. A Sainte-Eulalie, le visiteur a le choix entre la visite guidée en calèche ou en traîneau l'hiver. La visite guidée permet d'aller à la rencontre du plus gros mammifère terrestre d'Europe au sein d'un parc. Un espace muséographique dévoile l'histoire du bison depuis la préhistoire jusqu'à nos jours.



Le Pont du Tarn - Trail n°23

+33 4 66 45 81 94

Le Temple

<http://www.cevennes-montlozere.com>

1.3 km

PONT DE MONTVERT - SUD MONT
LOZERE



De magnifiques panoramas sur les Cévennes, des hameaux typiques du mont Lozère, et en prime, de superbes spots de baignade, un itinéraire à tester sans hésiter.



Finiels et Pont du Tarn - Trail n°25

+33 4 66 45 81 94

<http://www.cevennes-montlozere.com>

1.3 km

PONT DE MONTVERT - SUD MONT
LOZERE



L'itinéraire commence par une montée progressive de 900 mètres de dénivelé positif sur une dizaine de kilomètres. Rien de compliqué mais il faut mieux y être préparé un peu mentalement...Il nous conduit jusqu'au sommet de Finiels. On continue jusqu'au col de Finiels, puis on bifurque sur le GR®7 qui descend tranquillement à Salarial. De là, descente à L'Hôpital sur une piste durant 3 km, qui s'aplanit ensuite pour rejoindre le Pont du Tarn. On poursuit sur un sympathique sentier en bord du Tarn, puis une descente assez raide sur Frutgères, en passant par le Merlet. Mini-raidar avec une belle descente finale. Suivre le balisage du trail n°25. Le long de l'itinéraire, des poteaux directionnels vous guident ainsi qu'un balisage de peinture jaune. Les lieux-dits et/ou les directions à suivre sont indiqués en italique gras et entre guillemets dans le descriptif ci-dessous : Depuis "Pont de Montvert" direction "Finiels" par "Rieumal". À



Contrefort du Bougès - Trail n°24

+33 4 66 45 81 94

Le Quai

<http://www.cevennes-montlozere.com>

1.4 km

PONT DE MONTVERT - SUD MONT
LOZERE



Une superbe aventure entre Cévennes et mont Lozère, un best-off des itinéraires trail du département !



Gasbiel

+33 4 66 45 81 94
D998

<http://www.cevennes-montlozere.com>

1.4 km

📍 PONT DE MONTVERT - SUD MONT
LOZERE 🌲 4

Boucle autour de la haute vallée du Tarn sur les contreforts du Mont Lozère, avec ses villages à l'architecture typique et son petit patrimoine rural (moulin, béal...).



Le Viala - Racoules

+33 4 66 45 81 94
Place de l'église

<http://www.cevennes-montlozere.com>

1.4 km

📍 PONT DE MONTVERT - SUD MONT
LOZERE 🌲 5

Partez à la découverte de l'agriculture d'hier et d'aujourd'hui, entre vaches Aubrac, fermes vivantes et éléments patrimoniaux...



Le Viala - Trail n°22

+33 4 66 45 81 94

<http://www.cevennes-montlozere.com>

1.4 km

📍 PONT DE MONTVERT - SUD MONT
LOZERE 🌲 6

Sympathique excursion sur les hauteurs du Pont-de-Montvert, cap à l'ouest.



SENTIER DE DECOUVERTE DU PONT DE MONTVERT

+33 4 66 45 81 94
le quai

<http://www.cevennes-montlozere.com/>
1.4 km

📍 PONT DE MONTVERT - SUD MONT
LOZERE 🌲 7

La commune du Pont-de-Montvert et le Parc national des Cévennes vous proposent de découvrir les anciens quartiers du bourg, bâtis autour de la draille de transhumance et de la confluence du Tarn et de ses affluents, le Rieumalet et le Martinet.



PAYSAGES INSOLITES ENTRE MONT LOZÈRE ET VALLÉE DU LOT

1.5 km

📍 PONT DE MONTVERT - SUD MONT
LOZERE 🌲 8

Avec cet itinéraire partez, à la rencontre des curiosités Lozériennes. De la cascade de Runes au pied du Mont Lozère jusqu'au Lion de Balsièges dans la vallée du Lot, laissez-vous surprendre par ces paysages hors du commun. Sur la cham des bondons, arpentez un site unique, qui, avec 150 menhirs et 30 tertres funéraires, constitue la deuxième concentration mégalithique d'Europe.



AUTOUR DU VENTALON

+33 4 66 45 81 94
Le village

1.5 km

📍 PONT DE MONTVERT - SUD MONT
LOZERE 🌲 9

Du Pont de Montvert, suivre la D998 direction Vialas. Passage dans les sous-bois de la forêt domaniale du Bougès, puis au col de la Croix de Berthel. Descente magnifique vers Vialas avec le Luech en contrebas. Vue s'ouvrant vers le Sud est, l'Ardèche, le Gard. Falaise du Trenze majestueux au premier plan, ventoux au loin. A Vialas, prendre la petite route en contrebas direction le col de Banette. Superbe montée. Après le col, on rejoint la route des crêtes que l'on remonte vers l'Espinas et la croix de Berthel. N'hésitez pas à vous arrêter au Relais de l'Espinas, accueil et plaisir garantis. Profitez de la vue sur les belles cévennes et tous ses vallons. La vallée longue en contrebas et un panorama à couper le souffle. Retour au Pont de Montvert. Itinéraire non balisé.



LE TOUR DU MONT LOZÈRE OUEST

+33 4 66 45 81 94
Le village

1.5 km

📍 PONT DE MONTVERT - SUD MONT
LOZERE 🌲 K

Mont Lozère, vallée du Lot, vallée du Bramont, causses et truc de balduc, cham des bondons seront au programme de ce superbe tour. Prudence toutefois après Saint Etienne de Valdonnez jusqu'au Col de Montmirat où la circulation est plus dense. Itinéraire non balisé.



LA CHAM DES BONDONS

+33 4 66 45 81 94
Le village

1.5 km

📍 PONT DE MONTVERT - SUD MONT
LOZERE 🌲 L

Belle descente en suivant le Tarn vers Cocurès. On attaque ensuite la très belle montée sur la Cham des Bondons. La descente direction Runes puis le Pont de Montvert permet d'admirer le magnifique paysage du Mont Lozère et la diversité du Parc national des Cévennes. Itinéraire non balisé.



DES CÉVENNES AU MONT LOZÈRE, LE GRAND TOUR

+33 4 66 45 81 94
Le village

1.5 km

📍 PONT DE MONTVERT - SUD MONT
LOZERE 🌲 M

Vous serez entre Cévennes et Mont Lozère. Parcours d'une diversité incroyable, des paysages somptueux, des ambiances à couper le souffle, souffle qui sera mis à rude épreuve aussi par l'enchaînement des montées et cols. Quelle unité dans une telle diversité ? Peut être juste l'harmonie entre une nature sauvage et l'homme qui a su s'adapter à ces différents milieux. Itinéraire non balisé.



GORGES DU TARN ET CAUSSE MÉJEAN

+33 4 66 45 81 94
Le village

1.5 km

📍 PONT DE MONTVERT - SUD MONT
LOZERE 🌲 N

Suivez le Tarn vers ses somptueuses gorges et villages. Ensuite, une très belle montée sur le Causse Méjean et ses paysages magiques. La descente sur Florac offre de superbes panoramas. Après une petite partie moins intéressante vers Alès, la remontée vers le col du Sapet est parfaite. Possibilité de remonter sur le causse à Montbrun ou de faire l'intégralité des gorges pour revenir par celle de la Jonte. Itinéraire non balisé.



LA DIVERSITÉ DU PARC NATIONAL DES CÉVENNES

+33 4 66 45 81 94
Le village

1.5 km
📍 PONT DE MONTVERT - SUD MONT LOZERE

Direction le col du Sapet et Saint Julien d'Arpaon dans les paysages du Bougès entre landes, callunes, bruyères et forêt de hêtres. Passage par le très beau village pittoresque de Barre des Cévennes. On rejoint la magnifique route de la Corniche des Cévennes au col du Rey et peu après le très beau point de vue au col des Faisses. Magnifique descente après le col de Solperrières vers Vébron. De là, remonter et traverser le causse Méjean par des petites routes. Merveilleux paysages. Itinéraire non balisé.



LE TOUR DU MONT LOZÈRE EST

+33 4 66 45 81 94

1.5 km
📍 PONT DE MONTVERT - SUD MONT LOZERE

Ce tour exigeant permet de ressentir toute la beauté du Mont Lozère et toute la diversité de ces alentours. Montée au Col de Finiels, descente superbe dans la vallée de l'Altier pour rejoindre Villefort et son lac. Là, possibilité de rejoindre Génolhac directement par la D906, de passer par la D51 direction Ponteils et Bresis ou bien sûr de remonter vers le Mas de la Barque pour passer au Col du Pré de la Dame. Par là, la descente sur Génolhac est tout aussi magnifique avec son belvédère des Bouzèdes. Il faut ensuite remonter vers la Croix de Berthel en passant par le très joli village de Vialas sous sa falaise du Trenze. Itinéraire non balisé.



La cham de l'Hermet

+33 4 66 45 81 94
Parking du temple ou parking de l'église

1.6 km
📍 PONT DE MONTVERT - SUD MONT LOZERE

La cham de l'Hermet, sur le versant nord du Bougès, permet de découvrir les paysages diversifiés de la vallée du Tarn, en passant par le plateau de l'Hermet où se niche le beau hameau en granite du même nom. La descente vers le Pont-de-Montvert offre un magnifique panorama sur l'ensemble de la chaîne du mont Lozère où culmine le pic de Finiels, à 1 699 m.



Mas Camargues

+33 4 66 45 81 94
Pont sur le Tarn avant le Mas Camargues

5.0 km
📍 PONT DE MONTVERT - SUD MONT LOZERE

Le nom de « Camargue » étonne sur ces hautes terres ! Est-il lié à la transhumance qui depuis toujours attire les troupeaux des plaines du Languedoc ? Ou s'agit-il d'une référence plus précise aux sièges camarguais des Hospitaliers de Saint-Jean-de-Jérusalem, puis de l'ordre de Malte ? Dès le Moyen Age, cet ordre religieux et militaire a en effet reçu en donation de nombreuses terres sur le mont Lozère... Quelles que soient ses origines, Mas Camargues constitue un domaine agricole de plus de 100 hectares, très prospère au XVIIe siècle, et qui le reste jusqu'à la veille de la Grande Guerre. En parcourant ce sentier, on plonge dans l'atmosphère très particulière de la plaine du Haut Tarn, pour un voyage dans l'un des paysages emblématiques de l'agropastoralisme.



Le Pont du Tarn par la Croix de Berthel

+33 4 66 45 81 94
<http://www.cevennes-montlozere.com>

6.2 km
📍 PONT DE MONTVERT - SUD MONT LOZERE

Sur le mont Lozère, dans le cœur du Parc national des Cévennes, des hameaux typiques comme l'Aubaret ou Troubat, témoignent d'une vie en autarcie. Au pont du Tarn, on se rafraîchit dans l'eau pure et vivifiante du Tarn non loin de sa source.



Le Pont du Tarn par Masméjean

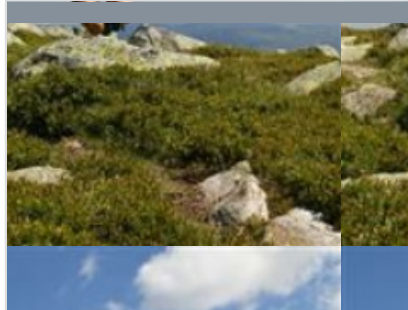
+33 4 66 45 81 94

<http://www.cevennes-montlozere.com>

6.2 km

📍 PONT DE MONTVERT - SUD MONT
LOZERE 🌲 U

Sur le mont Lozère, dans le cœur du Parc national des Cévennes, des hameaux typiques comme l'Aubaret ou Troubat, témoignent d'une vie en autarcie. Au pont du Tarn, on se rafraîchit dans l'eau pure et vivifiante du Tarn non loin de sa source.



Crêtes du Mont Lozère - Trail n°18

+33 4 66 45 81 94

<http://www.cevennes-montlozere.com>

6.2 km

📍 PONT DE MONTVERT - SUD MONT
LOZERE 🌲 V

Une belle et grande boucle, tantôt en forêt, tantôt sur les crêtes, reliant le col de Finiels au bucolique lieu de villégiature du Mas de la Barque, en passant par le Pic Cassini et de charmants hameaux. Seul bémol, itinéraire essentiellement sur pistes.



LE MONT-LOZERE

+33 4 66 46 87 30

<https://www.destination-montlozere.fr>

6.2 km

📍 MONT LOZÈRE ET
GOULET 🌲 W

Le Mont-Lozère est une échine granitique particulièrement riche incluse en zone cœur du Parc National des Cévennes. Il s'agit de la plus grande zone continue de pelouses pseudo-alpines du sud du Massif Central. Le Mont Lozère est reconnu pour la présence de plusieurs espèces et milieux qui trouvent là leur seule localité entre les Alpes et les Pyrénées. Il y existe un fort contraste entre les pelouses ventées et les milieux humides et tourbeux des dépressions (têtes de bassin, replats), que le nom de « montagne sèche aux mille tourbières » reflète bien. Dans les milieux rocheux du cirque des Gourdouzes coexistent une flore subméditerranéenne et des plantes reliques d'origine glaciaire. Source : Muséum National d'Histoire Naturel, réseau Natura 2000.



Sommet de Finiels et Pelouse - Trail n°17

+33 4 66 46 87 30

<http://destination-montlozere.fr/>

6.2 km

📍 CUBIERES 🌲 X

Montez au sommet de Finiels, faites ensuite le tour du Truc du Travers de l'Homme et revenez au col par le sentier de découverte. Tout au long du parcours, profitez d'un panorama exceptionnel sur la vallée.



Mallevrière par Col de Finiels

+33 4 66 45 81 94

Ancienne colonie

<http://www.cevennes-montlozere.com>

6.2 km

📍 MONT LOZERE ET
GOULET 🌲 Y

Des chaos granitiques de Finiels au sommet éponyme, cette boucle suit les traces de Robert Louis Stevenson et de son ânesse, Modestine.



Sommet de Finiels et Pelouse (Variante courte) - Trail n° 17v

+33 4 66 45 81 94
Finiels

<http://www.cevennes-montlozere.com>
6.2 km
MONT LOZERE ET
GOULET



Offrez vous la montée au sommet de Finiels tout en gambadant sur les hauteurs du mont Lozère.



Ventalon

+33 4 66 45 81 94
<http://www.cevennes-montlozere.com>

6.4 km
PONT DE MONTVERT - SUD MONT
LOZERE



En passant par la draille du Languedoc et la ligne de partage des eaux entre Atlantique et Méditerranée, ce parcours, au pied du Bougès, offre de belles vues sur les cévennes, le massif de l'Aigoual et le mont Lozère.



COMBES DES SOURCES DU TARN

+33 4 66 45 81 94

6.6 km
PONT DE MONTVERT - SUD MONT
LOZERE



Le site des Combes des sources du Tarn est situé sur le versant sud du Mont Lozère, à l'ouest du Pic Cassini, dans la zone centrale du Parc National des Cévennes. Dans les zones de dépression, au contact des ruisseaux et des sources, un minimum de 62 zones humides pour une surface cumulée de presque 13 hectares ont été identifiées. Ces zones humides sont pour la majorité des tourbières. Leur présence atteste de conditions écologiques particulières (climat froid et humidité avec un bilan hydrique positif). Ces milieux, issus des dernières glaciations, sont extrêmement fragiles et sensibles à toute perturbation de leur fonctionnement hydrologique. Source : Muséum National d'Histoire Naturelle, inventaire ZNIEFF. Le Tarn au plus proche de sa source : de Mas Camargue, ou du Mas de la Barque.



LE SOMMET DE FINIELS

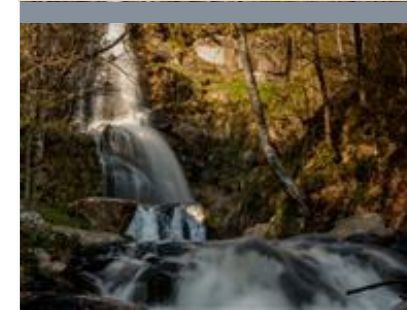
+33 4 66 45 81 94
Finiels

<http://www.cevennes-montlozere.com/>

6.6 km
PONT DE MONTVERT - SUD MONT
LOZERE



Le sommet de Finiels culmine sur le massif du Mont-Lozère à 1699 mètres. C'est le point le plus haut de la Lozère. Pour s'y rendre, il faut emprunter la D20 reliant le Pont de Montvert au Bleymard. Une fois arrivé au col, vous aurez une vue imprenable sur l'ensemble du massif et, si le temps est ensoleillé et sans nuage, vous aurez la chance d'apercevoir la mer méditerranée et le massif des Alpes.



CASCADE DE RUNES

+33 4 66 45 81 94
Runes

7.0 km
PONT DE MONTVERT - SUD MONT
LOZERE



La cascade de Runes mesure dans sa totalité près de soixante mètres de haut avec 2 chutes, l'une de 46 m de haut plongeant dans un gouffre de 7 mètres de profondeur et l'autre de 24 mètres. Le ruisseau prend sa source dans les roches granitiques du Mont-Lozère, pour se jeter dans le Tarn. C'est un type de paysage exceptionnel pour les Cévennes et la Lozère. Taillée dans la roche, la cascade offre un lieu de fraîcheur et d'ombre durant votre promenade. Au départ de la chute se trouve une pierre gravée : un dragon se mordant la queue y est représenté. A l'intérieur du cercle il est écrit : « De la terre vers le ciel et du ciel vers la terre ». La légende locale veut que quelques Vikings en errance sur le Mont Lozère à la fin du premier millénaire aient inscrit ce message.



Le Villaret

+33 4 66 45 81 94

<http://www.cevennes-montlozere.com>

8.8 km

📍 PONT DE MONTVERT - SUD MONT
LOZERE 🌲

Ce petit sentier familial conduit le visiteur à la découverte de hameaux cévenols: le Villaret et le Massufret, tout en surplombant les gorges du Luech.



Vallée de Gourdouze (Variante courte) - Trail n°21v

+33 4 66 45 81 94

<http://www.cevennes-montlozere.com>

9.2 km

📍 PONT DE MONTVERT - SUD MONT
LOZERE 🌲

Hameau de Gourdouze, Pont du Tarn, station de pleine nature du Mas de la Barque ; vous gambadez ici d'un coin de paradis à un autre ! Et en chemin, entre pâtures, sous bois, chaos rocheux et plaines herbeuses, vous ne verrez pas les kilomètres défilier, tant cet itinéraire est varié !



Pic Cassini

+33 4 66 45 81 94

Parking du Mas de la Barque

<http://www.cevennes-montlozere.com>

9.2 km

📍 PONT DE MONTVERT - SUD MONT
LOZERE 🌲

Ce parcours rejoint le deuxième plus haut sommet de la Lozère: le pic Cassini (1680m). Vue panoramique à 360° sur le mont Lozère, portant jusqu'au littoral et jusqu'aux Alpes.



Pont du Tarn - VTT n°9

+33 4 66 45 81 94

<http://www.cevennes-montlozere.com>

9.2 km

📍 PONT DE MONTVERT - SUD MONT
LOZERE 🌲

Un parcours incontournable au départ de Mas de La Barque ! Sans difficulté majeure, cette boucle vous fait découvrir la plaine du Tarn avec un passage au « Pont du Tarn », un bel ouvrage en granite.



Autour du Cassini - VTT n°11

+33 4 66 45 81 94

<http://www.cevennes-montlozere.com>

9.2 km

📍 PONT DE MONTVERT - SUD MONT
LOZERE 🌲

Ce parcours difficile par sa distance reste un classique, entre haute vallée du Tarn et face nord du mont Lozère.



Chalet de l'Aigle et Pic Cassini - Trail n° 19

+33 4 66 45 81 94

Mas de la Barque

<http://www.cevennes-montlozere.com>

9.3 km
VIALAS



Panorama sur les Cévennes, ascension au Pic Cassini, ballade en forêt enchantée... un itinéraire haut en couleurs, 100 % bonheur.



A la découverte de la forêt magique

+33 4 66 46 87 30

Route du Mas de la Barque

<https://www.destination-montlozere.fr/>

9.3 km
VIALAS



Jadis, quand la forêt était magique, elle soufflait ses secrets au premier forestier du Mas de la Barque. Dans les pages de son sommier (journal de bord) il inscrivait jour après jour tout ce qu'elle lui révélait et tout ce qu'il observait. Mais le vent hurlant, passé par dessus la montagne, conçut tant de jalousie de cette amitié qu'il arracha les pages et les dispersa dans les feuilles mortes au plus profond des bois mystérieux. Les secrets de la forêt furent perdus à jamais.



Mont Lozère en trois mots (Variante courte) - Trail n° 14v

+33 4 66 46 87 30

Station du Mont Lozère

<http://destination-montlozere.fr/>

9.3 km
CUBIERES



Un condensé du mont Lozère où vous allez découvrir le signal de Finiels, le col et les pierre plantées du mont Lozère en quelques enjambées !



Sentier du Bocard

+33 4 66 45 81 94 +33 6 37 91 66 25

La planche

11.3 km
VIALAS



Le long du Luech, les ruines d'une usine enfouie sous le lierre offre un spectacle étonnant... Ici au XIXe siècle, on transformait, à grand renfort de machines bruyantes, la galène, un minerai de plomb argentifère. Extrait des galeries toutes proches, le minerai était trié et traité sur place. Vialas assure un quart de la production nationale d'argent en 1847 et sa production ne cesse de croître jusqu'en 1862 où elle atteint 1930 kg d'argent raffiné. Fermée en 1894, l'usine se redécouvre mais conserve aussi une part de mystère.



SENTIER DE DECOUVERTE DE VIALAS

+33 4 66 45 81 94

village

<http://www.cevennes-montlozere.com/>

11.4 km
VIALAS



La commune de Vialas et le Parc national des Cévennes vous proposent de découvrir les anciens quartiers du bourg. Vous pourrez par exemple découvrir l'histoire singulière du temple de Vialas. N'hésitez pas aussi à rejoindre La Planche en contrebas du village pour découvrir la mine de plomb argentifère du Bocard et son sentier de découverte. Sur ce sentier du village, pas de fléchage. Les 13 panneaux d'explication, répartis dans le village sont indépendants les uns des autres. Vous les rencontrerez au gré de vos déplacements dans les rues ou bien vous pourrez les découvrir dans l'ordre à l'aide du plan ou de la trace gpx. Comptez environ une heure et demie pour parcourir ce tracé sans difficulté particulière.



Soleyrols

+33 4 66 45 81 94
Village

<http://www.cevennes-montlozere.com>

11.4 km
VIALAS



Petite boucle autour du Luech dans une zone de faille entre schiste et granit, riche en minerais, près d'anciens sites miniers.



Gourdouze

+33 4 66 45 81 94
Village

<http://www.cevennes-montlozere.com>

11.4 km
VIALAS



À travers des landes à genêt, sur des chemins caladés, dans un paysage de blocs granitiques aux formes évocatrices, le randonneur part à la découverte du vieux massif qu'est le mont Lozère, et plus particulièrement d'une curiosité géologique, les rochers de Trenze.



LE PARC NATIONAL DES CÉVENNES

+33 4 66 49 53 00
6 bis place du Palais

<http://www.cevennes-parcnational.fr/>

12.3 km
FLORAC TROIS RIVIERES



Des hautes terres granitiques du Mont-Lozère aux majestueuses forêts de l'Aigoual, des vastes plateaux calcaires du Causse Méjean entaillés par les spectaculaires gorges du Tarn et de la Jonte aux crêtes acérées et aux vallées profondes des Cévennes schisteuses, les occasions de s'émerveiller devant les paysages somptueux du Parc national des Cévennes, façonnés par l'homme depuis des millénaires, sont nombreuses ! La richesse de la faune et de la flore, la diversité des milieux naturels et l'abondance des sources participent au caractère exceptionnel de cet espace naturel protégé, reconnu Parc national, désigné Réserve de biosphère et au cœur des Causses et Cévennes, paysages culturels vivant de l'agropastoralisme méditerranéen inscrit sur la liste du patrimoine mondial de l'UNESCO.



LA CORNICHE DES CEVENNES

33 Avenue Jean Monestier

14.1 km
FLORAC TROIS RIVIERES



Aujourd'hui route Départementale 9, entre Florac et Saint-Jean-du-Gard, la Corniche des Cévennes est l'ancienne route royale de Nîmes à Saint-Flour. Elle fut construite sur ordre du roi, pour pouvoir surveiller tout mouvement de troupes pendant la guerre des camisards. Elle est maintenant connue pour les nombreux panoramas qu'elle offre à la vue des villégiateurs sur les Vallées cévenoles. De fait, cette route mythique survole une terre de caractère ou l'homme a su faire face à la nature pour modeler le paysage et rendre la vie possible. Bancel, magnanerie et autres châtaigneraie sont aujourd'hui des témoins direct de la vie cévenole d'autrefois.



ASCENSION DU MONT AIGOUAL

33 Avenue Jean Monestier

14.1 km
FLORAC TROIS RIVIERES



Avec ce parcours, partez à la découverte du Sud lozérien, à la limite entre département de la Lozère et du Gard et faites l'ascension du Mont Aigoual. Culminant à 1567m d'altitude ce sommet offre une vue imprenable sur la vallée, et sur les départements alentours. Par beau temps, vous pourrez également distinguer les plus hauts sommets de France tels que le Mont Blanc ou les Pyrénées, ainsi que la Méditerranée. • Dénivelé positif cumulé : 2629 m • Dénivelé négatif cumulé : 2629 m • Altitude maxi : 1515 m • Altitude mini : 447 m • Altitude moyenne : 840 m

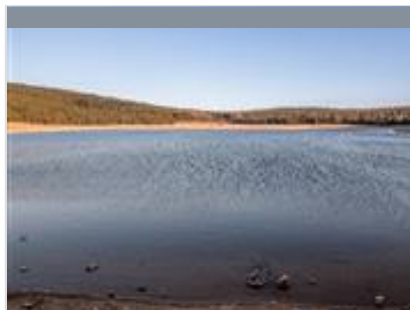


Balade au pays des menhirs

+33 4 66 49 53 00
parking des menhirs

14.5 km
SAINT-ETIENNE-DU-VALDONNEZ

Il y a 5 000 ans, des groupes humains s'installent et marquent le paysage de la cham des Bondons en érigeant des mégalithes, imposants monuments de pierre. Avec près de 200 pierres dressées connues à ce jour, ce site constitue l'une des plus importantes concentrations de menhirs de France. Long de 5 km, le sentier révèle une partie de ces monuments et offre un magnifique panorama sur les Causses.



ETANG DE BARRANDON

+33 4 66 65 36 11# +33 4 66 46 87 30

14.8 km
SAINT-ETIENNE-DU-VALDONNEZ

«La nasso del Gral», Trabès dé Sagno morto...» Ces noms anciens, évoquent les tourbières.... La tradition donne à l'étang une origine seigneuriale avec la création d'un peschio ou étang à poissons et rapporte qu'un conflit, au XIIIème siècle, s'éleva entre les seigneurs propriétaires et les vigneron qui, selon une croyance bien ancrée à l'époque, accusaient les étangs du mont Lozère d'attirer orages et grêle sur leur récoltes... En 1882, ces terrains sont achetés par le docteur Barrandon. Actuellement, l'étang situé en zone Cœur du Parc National des Cévennes est labellisé charte européenne du tourisme durable. Seule une partie du lac est ouverte à la pêche. L'étang se rejoint par une piste en terre de 3km traversant la forêt et partant du village des Laubies.

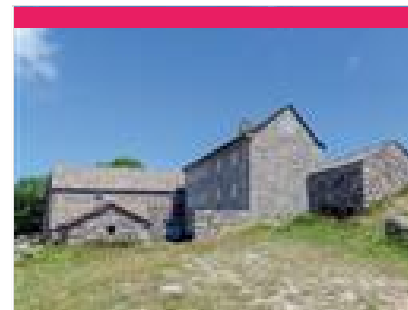


LAC DE VILLEFORT

+33 4 66 46 87 30
<http://destination-montlozere.fr/>

16.6 km
VILLEFORT

Le lac est un vaste plan d'eau de 127ha, du à une retenue artificielle du barrage de Villefort. Sa construction a commencé en 1956 et la mise en eau a eu lieu en 1964 immergeant la vallée de Bayard et obligeant une vingtaine de familles à quitter leurs maisons. Cette retenue d'eau sert prioritairement à la production d'électricité. Lorsque le niveau du lac est bas, vous aurez peut-être la chance d'apercevoir quelques vestiges engloutis sous les eaux d'un pont du XIX° siècle, qui n'a pas été détruit lors de la mise en eau. Le lac abrite la truite fario et arc-en-ciel, le vairon et le chevesne. De nombreuses activités sont praticables pour découvrir le lac : randonnées, pêche, plage surveillée, canoë, planche à voile, pédalos, etc.



MAS CAMARGUES

+33 4 66 49 53 02

1.4 km
PONT DE MONTVERT - SUD MONT
LOZERE

Cet ensemble bâti, de taille et de facture exceptionnelles, mentionné dès le XVe siècle, est le point de départ d'un sentier de découverte : on traverse tour à tour des pâturages, des landes, des forêts, des tourbières, des pelouses d'altitude fréquentées par les transhumants, et on franchit le Tarn dont la source est proche (Fiche-guide disponible dans les maisons du Parc et dans les offices de tourisme relais d'information du Parc) et sur <https://destination.cevennes-parcnational.fr/trek/38047-Mas-Camargues>



EGLISE DU PONT DE MONTVERT

+33 4 66 45 81 94
<http://www.cevennes-montlozere.com>

1.4 km
PONT DE MONTVERT - SUD MONT
LOZERE

Cette église fut donnée en 1187, par l'évêque Aldebert III, aux Chevaliers de Saint-Jean de Jérusalem. Elle fut remplacée, au 17e siècle, par une église plus grande. Désaffectée au moment du concordat, vendue en 1826 et devenue grange et crèche, elle laisse aujourd'hui voir le ciel par sa voûte écroulée. Le mus façade est presque intact, mais penche dangereusement vers l'extérieur. Quel regret de voir mourir une bâtisse qui était la seule note d'architecture médiévale de la région.



L'ASSOCIATION L'ARBRE AUX ABEILLES

+33 7 44 55 52 17# +33 6 68 14 87
78

Grand rue

1.4 km <http://www.ruchetronc.fr>

**PONT DE MONTVERT - SUD MONT
LOZERE**  **3**

L'association «l'Arbre aux Abeilles» fondée le 27 mai 2008 a pour objet officiel: «Entreprendre des actions de communication, de recherche et de création à partir des savoir faire traditionnels liés aux ruches troncs.» L'association, le vendredi en été, vous propose des parcours commentés et en autonomie pour découvrir les ruchers troncs de la vallée de l'abeille noire. Visites de ruchers troncs traditionnels : présentation de ruches traditionnelles, information et documentation sur les abeilles noires, dégustation de miel, et d'hydromels traditionnels, adresses d'apiculteurs en mode traditionnel et éleveurs d'abeilles noires. Animations proposées sur rendez-vous : conférences, films documentaires, jeu d'initiation à la biologie de l'abeille pour les enfants, ateliers d'initiation, chantiers participatifs de restauration de ruchers, ateliers contés en lieux publics.



LE-PONT-DE-MONTVERT

+33 4 66 45 81 94

<http://www.cevennes-montlozere.com/>

1.5 km

**PONT DE MONTVERT - SUD MONT
LOZERE**  **4**

Situé sur le versant méridional du mont Lozère, le Pont-de-Montvert est traversé par le Tarn qui prend sa source sur les hauteurs de la commune. Le charme des maisons de granit et les piscines naturelles formées par le Tarn font du village du Pont-de-Montvert le lieu idéal pour une escale et un séjour. Le village est à la croisée de plusieurs chemins de randonnée, et il n'est pas rare de rencontrer des randonneurs accompagnés d'un âne, des cyclistes et des cavaliers. Ce havre de paix est une excellente destination pour se ressourcer et profiter de la nature. Le village est connu pour avoir été le 24 Juillet 1702, à la suite de l'assassinat collectif de l'abbé Cheyla qui avait torturé pendant plusieurs années des protestants, point de départ de la guerre des Camisards. L'un des meneurs de la révolte, le camisard Esprit Seguier, fut condamné à être brûlé vif sur les bords du Tarn.



LE PONT ROUMÉJON

+33 4 66 45 81 94

D20

<http://www.cevennes-montlozere.com/fr>

1.5 km

**PONT DE MONTVERT - SUD MONT
LOZERE**  **5**

L'histoire du bourg est intimement lié à l'existence du pont qui y enjambe le Tarn et de la tour de l'Horloge qui le prolonge. Ce village, au passé mouvementé, ne s'est pas constitué à partir d'un château ou d'une église ancienne, mais bien à partir de ce pont et de la "tour de péage" qui lui fait face. C'est la position hautement stratégique du bourg, situé à la fois sur le passage de la draille du Languedoc et du Tarn, qui lui a valu cette fonction de gué lui permettant de contrôler l'accès des hommes et des bêtes, mais aussi de prélever des taxes de passage. L'existence d'un pont à cet endroit semble dater du Moyen Age mais l'ouvrage actuel est plus tardif. Il se compose de deux arches et d'un avant-bec construit en grand appareil de granite. La tour de l'Horloge est un bâtiment de plan carré s'étagant sur six niveaux et surmonté d'un clocheton métallique et d'une horloge de 1897. Elle est protégée au titre des



LE HAMEAU DE L'HÔPITAL

+33 4 66 45 81 94

<http://www.cevennes-montlozere.com>

4.0 km

**PONT DE MONTVERT - SUD MONT
LOZERE**  **6**

Au Moyen-Age les chevaliers de Malte, dits Hospitaliers installèrent une commanderie pour gérer une grosse partie des terres du mont Lozère. Le hameau appelé Hôpital vaut le détour pour son architecture typique du mont Lozère avec, entre autres, un ancien moulin à eau avec un toit en chaume. A 200 m en sortant du hameau, le GR7 vous indique le pont du Tarn à droite. L'endroit est magique, le premier vrai pont sur le Tarn se prête aux piqueniques et à la méditation...



CHATEAU DE GRIZAC

+33 4 66 45 81 94

Grizac

5.7 km

**PONT DE MONTVERT - SUD MONT
LOZERE**  **7**

Le château se visite du 14 juillet au 31 août. Une exposition est dédiée au pape Urbain V. Le hameau se visite toute l'année. L'essentiel de la construction médiévale a été bâti au milieu du 14e siècle et sans doute agrandi au 15e. En 1309 y naquit Guillaume Grimoard qui devint pape en 1362 sous le nom d'Urbain V. Il y passa une partie de son enfance. L'édifice est abandonné à la fin du 15e siècle. Du 17e au 19e siècle, d'importantes transformations sont réalisées et, au 19e siècle, le domaine se transforme en exploitation agricole et en école communale. La masse principale de l'édifice est de plan rectangulaire et se compose de différents bâtiments ; tour de guet, bâtiment agricole, corps central... Autour de cet ensemble, des vestiges de dispositifs défensifs peuvent être reconnus. Actuellement, le propriétaire du château est le Marquis de Laubespain. Il a restauré les anciennes ruines et a permis de



MINE DU BOCARD

+33 4 66 45 81 94

La Planche

<http://www.cevennes-montlozere.com>

11.2 km
VIALAS



La Lozère, sans être une grande terre d'industrie, n'est pas pour autant restée à l'écart de la révolution industrielle opérée au XIXe siècle. Ainsi, l'extraction des richesses du sol a-t-elle permis l'essor d'une petite industrie minière. A Vialas, sur les contreforts du mont Lozère, le gisement d'un précieux métal est redécouvert en 1781 : l'argent. Aussitôt, le filon argentifère est-il mis en exploitation par les compagnies spécialisées de Villefort, et le site est progressivement aménagé tout au long du XIXe siècle. Réduit à l'état de vestiges aujourd'hui après l'arrêt de la production en 1895, le site est composé d'un ensemble de bâtiments construits en micaschiste et en granite comprenant une fonderie et ses ateliers de fabrication. Le fonctionnement de l'usine était assuré grâce à l'énergie hydraulique d'abord (canal de dérivation), puis thermique ensuite (machine à vapeur).



TEMPLE DE VIALAS

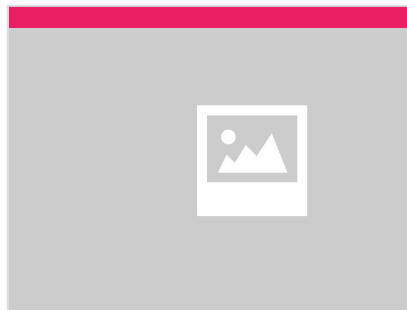
+33 4 66 45 81 94

<http://www.cevennes-montlozere.com/fr>

11.5 km
VIALAS



Le temple de Vialas : autre rescapé, autre histoire. Il fut édifié en 1612. Avec la révocation de l'Edit de Nantes, le culte est interdit et le temple devient une église catholique. En raison de sa nouvelle vocation, il subit quelques modifications. Une sacristie et le clocher sont également rajoutés. L'édifice rustique, aux longs murs et colonnes de granit, possède une voûte de pierres massives et supporte ainsi un toit de lauze sans charpente.



DEUX MENHIRS DE MONTMIRAT

+33 4 66 45 01 14

<http://www.cevennes-montlozere.com/fr>

11.7 km
LES BONDONS



Deux menhirs non loin du Col de Montmirat, inscrits depuis le 5 juin 1941.



CHAM DES BONDONS

+33 4 66 45 81 94

<http://www.cevennes-montlozere.com/>

12.4 km
LES BONDONS



Ce site constitue la deuxième concentration mégalithique en Europe après celle de Carnac (Bretagne), avec 150 menhirs et 30 tertres funéraires. Un sentier appelé « Balade au pays des menhirs » a été aménagé pour découvrir pendant 2 heures ou sur une journée les vestiges mégalithiques et curiosités géologiques singulières.



COLLEGIALE DE BÉDOUES

+33 6 82 11 10 46

<https://www.cevennes-gorges-du-tarn.com>

12.6 km
BEDOUES-COCURES



Le Pape Urbain V naît en 1310 au château de Grizac (commune du Pont de Montvert). Il décide, par une bulle pontificale de faire construire la Collégiale de Bédouès pour abriter les restes de la famille de Grimoard, ses parents en 1363. La collégiale a été construite en schiste, suivant la forme d'une croix latine. Suite aux destructions des guerres de religion en 1580, elle fut rebâtie avec des dimensions plus petites, et une forme de croix grecque. L'ensemble était décomposé en deux parties bien distinctes, l'église, dédiée à la vierge, et par-dessus la maison des chanoines. D'autres troubles surviennent durant la période révolutionnaire.



MAISON DU TOURISME ET DU PARC NATIONAL DES CEVENNES

+33 4 66 49 53 02

Maison du Parc National des Cévennes

<http://www.cevennes-parcnational.fr>

14.1 km

📍 FLORAC TROIS RIVIERES 🏠 **N**

La maison du tourisme et du Parc national des Cévennes ouverte en 2019 abrite l'accueil touristique du Parc mutualisé avec l'accueil de l'office de tourisme Cévennes gorges du Tarn. Ce lieu patrimonial, restauré et embelli vous offre une entrée sur un territoire d'exception. Un lieu agréable où l'on prend le temps de s'informer et d'apprendre de façon ludique. Une boutique avec des produits de qualité et des infos rando pour agrémenter la visite et construire son séjour. Les agents du Parc national des Cévennes et les Conseillers en séjour de l'Office de tourisme vous accueillent toute l'année au sein d'un espace dans lequel le visiteur peut déambuler librement, à son rythme au travers d'une exposition permanente.



CENTRE HISTORIQUE DE FLORAC

+33 4 66 45 01 14

<http://www.cevennes-gorges-du-tarn.co>

14.2 km

📍 FLORAC TROIS RIVIERES 🏠 **P**

La petite cité de Florac, unique sous-préfecture de la Lozère et capitale du parc national des Cévennes, compte 2 000 habitants, mais sa population triple en période estivale. La ville se situe au carrefour de trois sites géologiques remarquables : le schiste des Cévennes, le granit du Mont Lozère et le calcaire des Causses. Au départ de la commune, on peut parcourir des sentiers pour contempler les paysages des alentours avec des vues somptueuses. Florac est au Moyen Age le centre d'une baronnie qui s'étend sur le Méjean et les Cévennes et possède sur le Tarn les deux châteaux de Castelbouc et Montbrun. Au XIVe siècle, Florac est entouré d'une enceinte flanquée de 12 tours et percée de 2 portes : du Théron au nord-ouest, du Pêcher au sud-est. Dès 1622, de nouvelles fortifications englobent, outre la vieille ville, les faubourgs du Pêcher, du Théron, de Fourniols, ainsi que le château. Les fortifications sont démolies.



CHATEAU DU PARC NATIONAL DES CEVENNES

+33 4 66 49 53 00

Siège de l'EP-PNC

<https://www.cevennes-parcnational.fr/fr>

14.2 km

📍 FLORAC TROIS RIVIERES 🏠 **Q**

Le Parc National des Cévennes habité dans son cœur par 800 habitants permanents est un espace protégé parmi les 11 parcs nationaux de France. Il veille à la protection des milieux naturels et du patrimoine culturel hérités de 5000 ans de civilisations humaines. Il abrite sur 0,5% du territoire national, 50% de la biodiversité française qu'il connaît et protège au travers d'inventaires de suivi, d'actions de réintroduction d'espèces (comme le gypaète), de veille et surveillance et de respect de la réglementation particulière qui s'applique dans son cœur. Le Parc accompagne le développement durable du territoire : soutien du tourisme durable, d'une agriculture vertueuse, gestion durable des forêts, accompagnement des collectivités. Il accueille et sensibilise les publics au travers d'animations, d'interventions dans les écoles, sentiers de découverte, publications, expositions et



QUATORZE MENHIRS DE LA FAGE

+33 4 66 45 01 14

La Fage

<http://www.cevennes-montlozere.com/fr>

15.3 km

📍 LES BONDONS 🏠 **R**

Ensemble de quatorze menhirs, situé sur le causse de La Fage, et inscrit depuis le 5 juin 1941.



PRODUITS DE LA FERME DU MERLET

+33 6 80 73 46 26

Le Merlet

<http://www.lernerlet.com/>

1.4 km

📍 PONT DE MONTVERT - SUD MONT
 LOZERE 🍷 **1**

Nous vous accueillons dans le hameau du Merlet, un pays où le temps prend encore le temps. Installés depuis 30 ans, nous avons des abeilles, des moutons, un grand potager avec des légumes, fruits rouges, un verger et nous fabriquons de la charcuterie. Chambres d'hôtes, table d'hôtes et gîtes sur place.



L'ARBRE AUX ABEILLES

+33 6 68 14 87 78# +33 7 44 55 52 17

https://ruchetronc.fr/ruche_tronc.php?m

1.4 km

PONT DE MONTVERT - SUD MONT LOZERE **2**

Apiculture traditionnelle, élevage d'abeilles noires en ruches à cadres selon les règles des ruchers troncs. Miels de terroir, très typés, comme les abeilles font le miel pour elles-mêmes. Et hydromels bruts naturels. Points de vente au Pont de Montvert : Maison de l'Arbre aux Abeilles, grand rue, 48220, Pont de Montvert - Sud Mont Lozère.



LA SOUT DES CÉVENNES

+33 6 75 74 62 35
le quai

1.5 km

PONT DE MONTVERT - SUD MONT LOZERE **3**

Producteur fermier de charcuterie de mon exploitation et d'autres produits (selon le climat). Epicerie fine : vente de miel, confiture, fromage... de producteurs locaux. Micro boutique au cœur du village du Pont de Montvert, ambassadeur du goût et passionné de mon pays je vous accueille "de la fourche à la fourchette".



LES VOLAILLES FERMÈRES DU MONT-LOZERE

+33 6 68 89 96 56
Sophie Boissier

<https://commande.kuupanda.com/produit>
6.1 km

PONT DE MONTVERT - SUD MONT LOZERE **4**

Notre exploitation est de petite taille. Nous élevons des animaux de races rustiques (Vache AUBRAC et poulet COU NU). L'élevage est notre passion. L'exploitation est située au pied du Mont-Lozère, à 1200 m d'altitude. Nous combinons l'élevage de vaches Aubrac et l'élevage de volailles. Nous cherchons à respecter la nature au maximum. Nos volailles sont élevées en plein air. Elles sont nourries au blé de Lozère avec un complément garanti sans OGM et d'origine Française. Pour nous le bien-être animal passe avant tout.



LES BRASSEURS DE LA JONTE

+33 9 75 96 18 79

LOU CASTEL - MAS PRADES
<http://lesbrasseursdelajonte.fr>

29.1 km

GATUZIERES **5**

Installés en tant que brasseurs artisanaux au bord de la Jonte depuis 10 ans, nous vous proposons de quoi réveiller et satisfaire vos papilles d'amateurs de bières classiques et atypiques. Venez découvrir et déguster nos bières et limonades sur place. Notre point de vente est ouvert toute l'année, et sa terrasse, de Pâques à fin septembre. Visite sans réservation à 17h, du lundi au vendredi, en juillet et août UNIQUEMENT. Pour les visites de groupe, nous contacter par mail

Découvrir

Toutes les activités

OFFICE DE TOURISME CÉVENNES MONT-LOZÈRE
WWW.CEVENNES-MONTLOZERE.COM



Map data ©2024

Mes recommandations (suite)

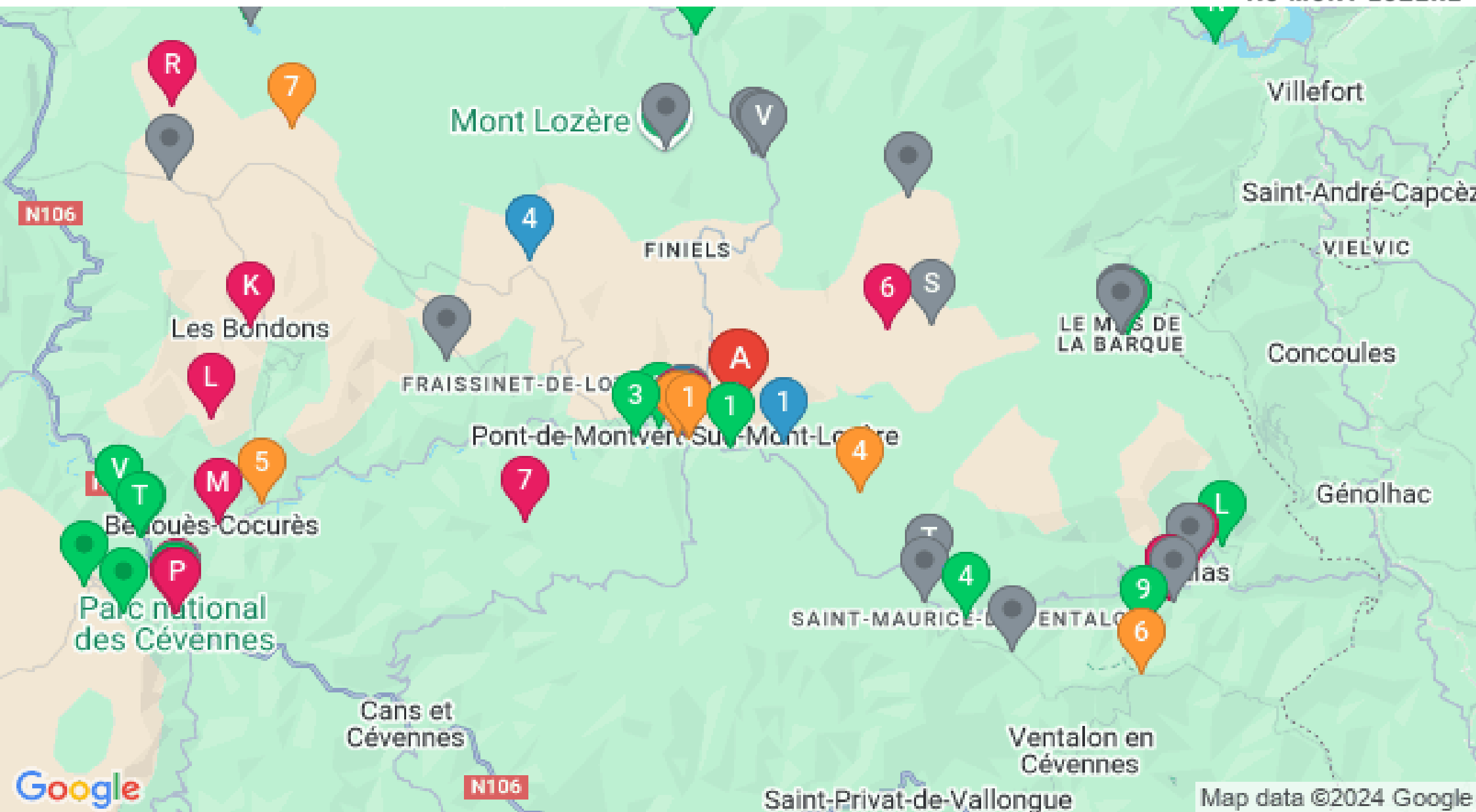
Découvrir

Toutes les activités

OFFICE DE TOURISME CÉVENNES MONT-LOZÈRE
WWW.CEVENNES-MONTLOZERE.COM

Office de tourisme

**DES CÉVENNES
AU MONT LOZÈRE**



: Restaurants : Activités et Loisirs : Nature : Culturel : Dégustations